

# EL BARÓ DE MUNCHAUSEN DOSSIER TÈCNIC STANDARD



**Nota preliminar:** El Baró de Munchausen és un espectacle pensat per a ser representat en un escenari de teatre. Tot i així, si es compleixen els requeriments d'obscurs i de dimensions mínimes que necessita la funció: un recinte tancat o inclús un escenari a l'aire lliure, es podria dur a terme la representació de l'espectacle. La necessitat d'obscur total ve donada per una de les escenes de l'espectacle en la que es combinen les tècniques de projecció d'imatges amb altres.

La que segueix, correspon a la fitxa tècnica estàndard (amb 32 canals de regulació per llum) que garanteix mostrar l'espectacle en unes condicions ideals. A partir d'aquí, la companyia pot aprofitar i optimitzar la fitxa tècnica de l'espai aplicant-la a l'espectacle en benefici d'aquest o també pot acceptar altres propostes a la baixa, sempre i quan el programador sigui conscient i accepti les repercussions artístiques que el retall pugui suposar. En cas de proposar una fitxa tècnica menor a l'estàndard, el personal i les dimensions mínimes de l'espai no es podran reduir.

## IL·LUMINACIÓ

- Focus:
- 29 PC d'1 kW complets (Tots amb visera i portafiltres)
  - 4 retalls 24°-40° d'1 kW (o similar)
  - 2 panorames amb pales de 1000 W
  - 1 estroboscòpic (el porta la companyia)
- Control:
- 32 canals de dimmer de 2kW
  - Taula semi-computeritzada amb monitor
- Altres:
- Llum de guàrdia suficient per espatlles i pel passadís del darrera del teló de fons.
  - Tres endolls directes tipus Schuco de 220V-10A a l'escenari (1 a l'espalla dreta i 2 a la part del darrera, davant del teló de fons)
  - Un endoll directe a la primera barra interior de l'escenari per a l'electrificació de l'estroboscopi.
  - Un trípod o en el seu defecte una torre de carrer
  - Llum de sala regulada - a ser possible controlada per taula de llums
  - Material suficient per a l'electrificació de TOTS els focus disposats en el plànol de llums adjunt així com dels diferents aparells que consten en aquesta fitxa tècnica.

**Nota:** La distribució dels equipaments es farà segons el plànol de llums adjunt.

**Important:** Les comandes d'infraestructures de llum que aporta el teatre esmentades anteriorment, van supeditades a les disposicions i número de línies descrites en el plànol de llums adjunt.

## SO

- PA:
- Suficient i adequada a les característiques de la sala
- Control:
- Taula de so amb un mínim de 8 canals mono
- Reproducció:
- 2 Reproductors de Mini-Disk (els portarà la Cia)
- Monitors:
- En 2 punts d'emissió de 300W. mínim (la Cia. decidirà la seva ubicació en arribar a l'espai)
- Intercomunicació:
- Intercom de 2 estacions (1 cabina + 1 escenari) o en el seu defecte 2 walkie-talkies amb auricular.
- Microfonia:
- 4 micròfons sense fils (els portarà la companyia)
- Connexions:
- Patch a l'escenari d'un mínim de 5 connexions CÀNON FEMELLA. Un dels canals s'utilitzarà per connectar-hi l'estroboscopi.
- Altres:
- Material suficient per a l'electrificació i connexió del material de so relacionat anteriorment.

## PROJECCIÓ D'IMATGES

- L'espectacle requereix d'un retro-projector d'imatges de 400W que portarà la companyia, anirà situat just davant del teló de fons. Un dels dos endolls directes situats en aquesta posició servirà per l'electrificació del mateix.

## ESPAI I MAQUINÀRIA

- Dimensions mínimes de: 8m d'ample x 7m de fons x 4m d'alçada, als que cal sumar-hi un passadís per darrera del teló de fons.
- La Cia col·locarà sobre l'escenari una moqueta negra mate, amb marques que faciliten el moviment de l'escenografia durant l'espectacle. Aquesta s'ha de poder clavar amb grapes al terra de l'escenari. Si no és possible el responsable de sala ha de facilitar cinta adhesiva negra i gruixuda, que la Cia es compromet a retirar en acabar l'espectacle.
- Cambra negra en disposició de carrers d'amplada regular, garantint l'aforament absolut.
- 1 escala d'accés a l'escenari des de platea. **Importantíssim** perquè la Cia la utilitzarà diverses vegades durant l'espectacle.

**Important:** Les comandes de maquinària que aporta el teatre, esmentades anteriorment, van supeditades a la disposició i implantació descrites en el plànol adjunt.

#### PERSONAL (SEGONS LES NECESSITATS ESPECIFICADES EN EL PLA DE TREBALL)

- 2 persones per a la càrrega i la descàrrega (**pot ser el mateix personal de muntatge**) durant 30 minuts a l'arribada de la companyia al teatre i 30 minuts al finalitzar el desmuntatge.
- 2 elèctrics durant el muntatge. Un d'ells ha de conèixer perfectament la taula de llums. Un d'ells, o els dos per torns, realitzaran l'enfocament a partir de les indicacions del cap tècnic de la Cia.
- 1 tècnic de so durant el muntatge, la funció i el desmuntatge (ha de conèixer tots els equipaments de so).

#### CAMERINOS

- 1 Camerino amb capacitat per a 5 persones equipat amb WC, cadires, penjadors, dutxes amb aigua calenta, mínim d'un endoll tipus Schuco a 220 V. i mínim d'un mirall.

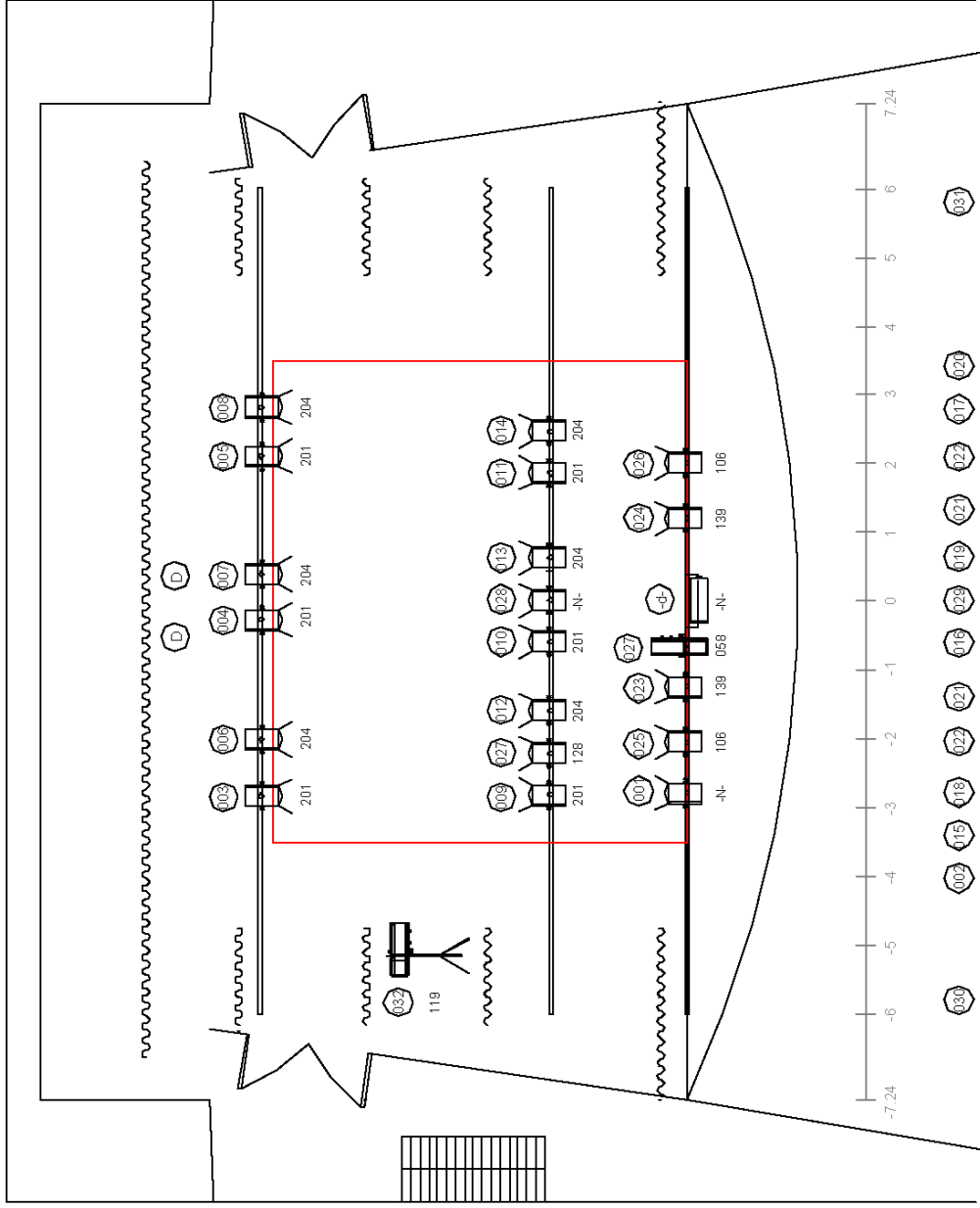
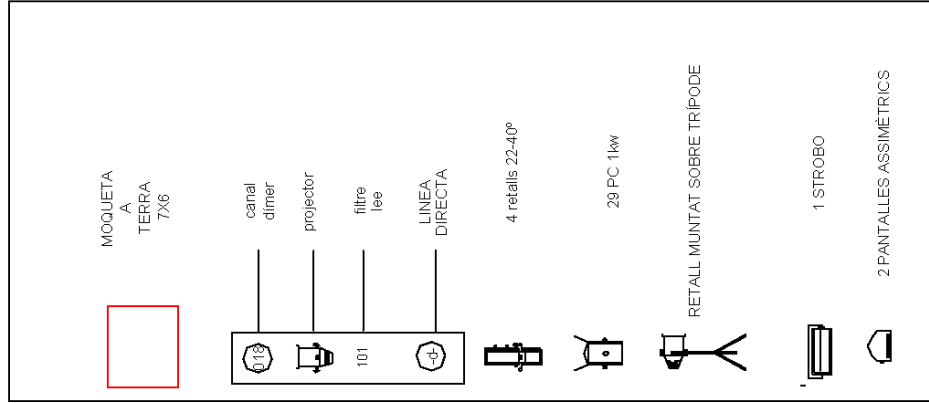
#### ALTRES

- Aigua mineral envasada suficient per al muntatge, funció i desmuntatge
- 6 cadires per posar-hi estris de l'espectacle i complements de vestuari per a canvis ràpids.

**PLA DE TREBALL**

HORA	ACTIVITAT	PERSONAL
Primera mitja hora (0:00h a 0:30h)	<ul style="list-style-type: none"> <li>• Descàrrega</li> </ul>	<ul style="list-style-type: none"> <li>• 2 persones (poden ser del personal de muntatge)</li> </ul>
Següent hora (0:30h a 1:30h)	<ul style="list-style-type: none"> <li>• Muntatge de l'escenografia</li> <li>• Decidir la ubicació de l'escenografia</li> <li>• Implantació del plànol de llums.</li> <li>• Instal·lació de la cambra negra.</li> <li>• Instal·lació del retroprojector.</li> <li>• Muntatge i implantació dels equipaments de so i comprovació dels equips.</li> </ul>	<ul style="list-style-type: none"> <li>• 2 elèctrics</li> <li>• 1 tècnic de so</li> </ul>
Següent mitja hora (1:30h a 2:00h)	<ul style="list-style-type: none"> <li>• Implantació de l'escenografia</li> <li>• Testejar equips de so i fer els ajusts previs a les proves.</li> </ul>	<ul style="list-style-type: none"> <li>• 2 elèctrics</li> <li>• 1 tècnic de so</li> </ul>
Següent hora (2:00h a 3:00h)	<ul style="list-style-type: none"> <li>• Enfocament</li> <li>• Distribució de l'atrezzo i l'utilatge.</li> </ul>	
Següent mitja hora (3:00h a 3:30h)	<ul style="list-style-type: none"> <li>• Ajusts de memòries.</li> <li>• Últims ajusts de so i escenografia</li> </ul>	
Següent quart d'hora (3:30h a 3:45h)	<ul style="list-style-type: none"> <li>• Escalfament dels actors</li> <li>• Últims ajusts de llum</li> </ul>	<ul style="list-style-type: none"> <li>• 2 elèctric</li> <li>• 1 tècnic de so</li> </ul>
Següent quart d'hora (3:45h a 4:00h)	<ul style="list-style-type: none"> <li>• Entrada de públic.</li> </ul>	<ul style="list-style-type: none"> <li>• 1 persona responsable dels equipaments</li> </ul>
Següent hora (4:00h a 5:00h)	<ul style="list-style-type: none"> <li>• <b>FUNCIÓ</b></li> </ul>	
Següent quart d'hora (5:00h a 5:15h)	<ul style="list-style-type: none"> <li>• Sortida de públic</li> </ul>	<ul style="list-style-type: none"> <li>• 1 elèctric</li> <li>• 1 tècnic de so</li> </ul>
Següent hora (5:15h a 6:15h)	<ul style="list-style-type: none"> <li>• Desmuntatge</li> </ul>	
Següent mitja hora (6:15h a 6:45h)	<ul style="list-style-type: none"> <li>• Càrrega</li> </ul>	<ul style="list-style-type: none"> <li>• 2 persones (poden ser del personal de muntatge)</li> </ul>

Coordinació tècnica: La Baldufa | +34 973 281 457 | [baldufa@labaldufateatre.com](mailto:baldufa@labaldufateatre.com)



Escala 1:100



# LES AVENTURES DEL BARÒ DE MUNCHAUSEN

LA BALDUFA  
PL'ANOL STANDARD

Salvador Servat  
baldufa@labaldufateatre.com  
+34629309457