

EMBOLIC A LA GRANJA DOSSIER TÈCNIC STANDARD



Nota preliminar: "Embolic a la Granja" és un espectacle pensat per a ser representat tant en un escenari de teatre com en un escenari a l'aire lliure. La que segueix, correspon a la fitxa tècnica estàndard (per a representar la funció dins un teatre o espai polivalent) que garanteix mostrar l'espectacle en unes condicions ideals. A partir d'aquí, la companyia pot aprofitar i optimitzar la fitxa tècnica de l'espai aplicant-la a l'espectacle en benefici d'aquest o també pot acceptar altres propostes a la baixa, sempre i quan el programador sigui conscient i accepti les repercussions artístiques que el retall pugui suposar. En cas de proposar una fitxa tècnica menor a la estàndard, el personal i les dimensions mínimes de l'espai no es podran reduir. En el cas de que la funció es produís a l'aire lliure la companyia i el programador es posarien d'acord per establir quina de les dos parts aportaria el material tècnic necessari per a poder realitzar la representació.

IL·LUMINACIÓ

- Focus:
- 24 PC d'1 kW complets (Tots amb visera i portafiltres)
 - 4 retalls 24°-40° d'1 kW (o similar)
- Control:
- 24 canals de dimmer de 2 kW
 - Taula semi-computeritzada amb monitor
- Altres:
- Llum de guàrdia suficient per espatlles i pel passadís del darrera del teló de fons.
 - 2 peanes rasants o en el seu defecte 2 suports per situar dos retalls al nivell del terra
 - Llum de sala regulada - a ser possible controlada per taula de llums
 - Material suficient per a l'electrificació de TOTS els focus disposats en el plànol de llums adjunt així com dels diferents aparells que consten en aquesta fitxa tècnica.

Nota: La distribució dels equipaments es farà segons el plànol de llums adjunt.

Important: Les comandes d'infraestructures de llum que aporta el teatre esmentades anteriorment, van supeditades a les disposicions i número de línies descrites en el plànol de llums adjunt.

SO

- PA:
- Suficient i adequada a les característiques de la sala
- Control:
- Taula de so amb un mínim de 10 canals mono
- Reproducció:
- 2 Reproductors de Mini-Disk (els portarà la Cia)
 - 1 sampler (el portarà la Cia)
- Monitors:
- En 2 punts d'emissió de 300W. mínim (la Cia. decidirà la seva ubicació en arribar a l'espai)
- Intercomunicació:
- Intercom de 2 estacions (1 cabina + 1 escenari) o en el seu defecte 2 walkie-talkies amb auricular.
- Microfonia:
- 4 micròfons sense fils (Els portarà la companyia)
- Connexions:
- Patch a l'escenari d'un mínim de 4 connexions CÀNON FEMELLA .
- Altres:
- Material suficient per a l'electrificació i connexió del material de so relacionat anteriorment.

ESPAI I MAQUINÀRIA

- Dimensions mínimes de 7m d'ample x 6m de fons x 3m d'alçada als que cal sumar-hi 1 metre d'espalla mínim per banda i 1 metre de passadís per darrera del teló de fons.
- La Cia col·loca sobre l'escenari una moqueta negra mate, amb marques que faciliten el moviment de l'escenografia durant l'espectacle. Aquesta s'ha de poder clavar amb grapes al terra de l'escenari. Si això no és possible, la sala haurà de facilitar cinta adhesiva negra i gruixuda que la Cia es compromet a retirar en acabar l'espectacle.
- Cambra negra en disposició de carrers d'amplada regular, garantint l'aforament absolut.
- Teló de fons. Per darrera del teló de fons ha de quedar un passadís practicable d'una amplada mínima d'un metre i mig.
- 1 escala d'accés a l'escenari des de platea, **importantíssim**, perquè la cia la utilitza varies vegades durant l'espectacle.

PERSONAL (SEGONS LES NECESSITATS ESPECIFICADES EN EL PLA DE TREBALL)

- 2 persones per a la càrrega y la descàrrega (**pot ser el mateix personal de muntatge**) durant 30 minuts a l'arribada de la companyia al teatre i 30 minuts al finalitzar el desmuntatge.
- 2 elèctrics durant el muntatge. Un d'ells ha de conèixer perfectament la taula de llums. Un d'ells, o els dos per torns, realitzaran l'enfocament a partir de les indicacions del cap tècnic de la Cia.
- 1 tècnic de so (**pot ser un dels dos elèctrics**) durant el muntatge, la funció i el desmuntatge (ha de conèixer tots els equipaments de so).

CAMERINOS

- 1 Camerino amb capacitat suficient per a 3 persones equipat amb WC, cadires, penjadors, dutxes amb aigua calenta, mínim d'un endoll tipus Schuco a 220 V. i mínim d'un mirall.

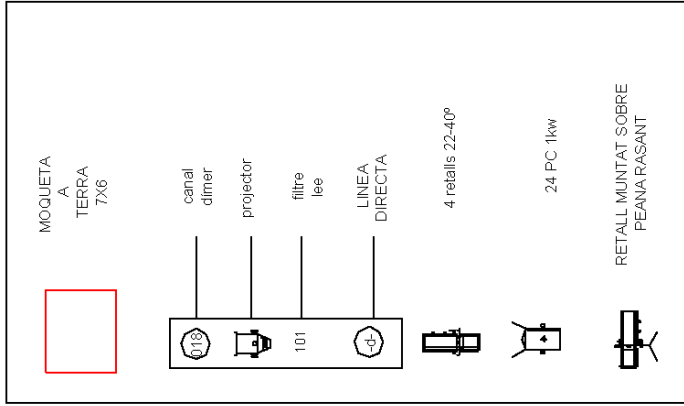
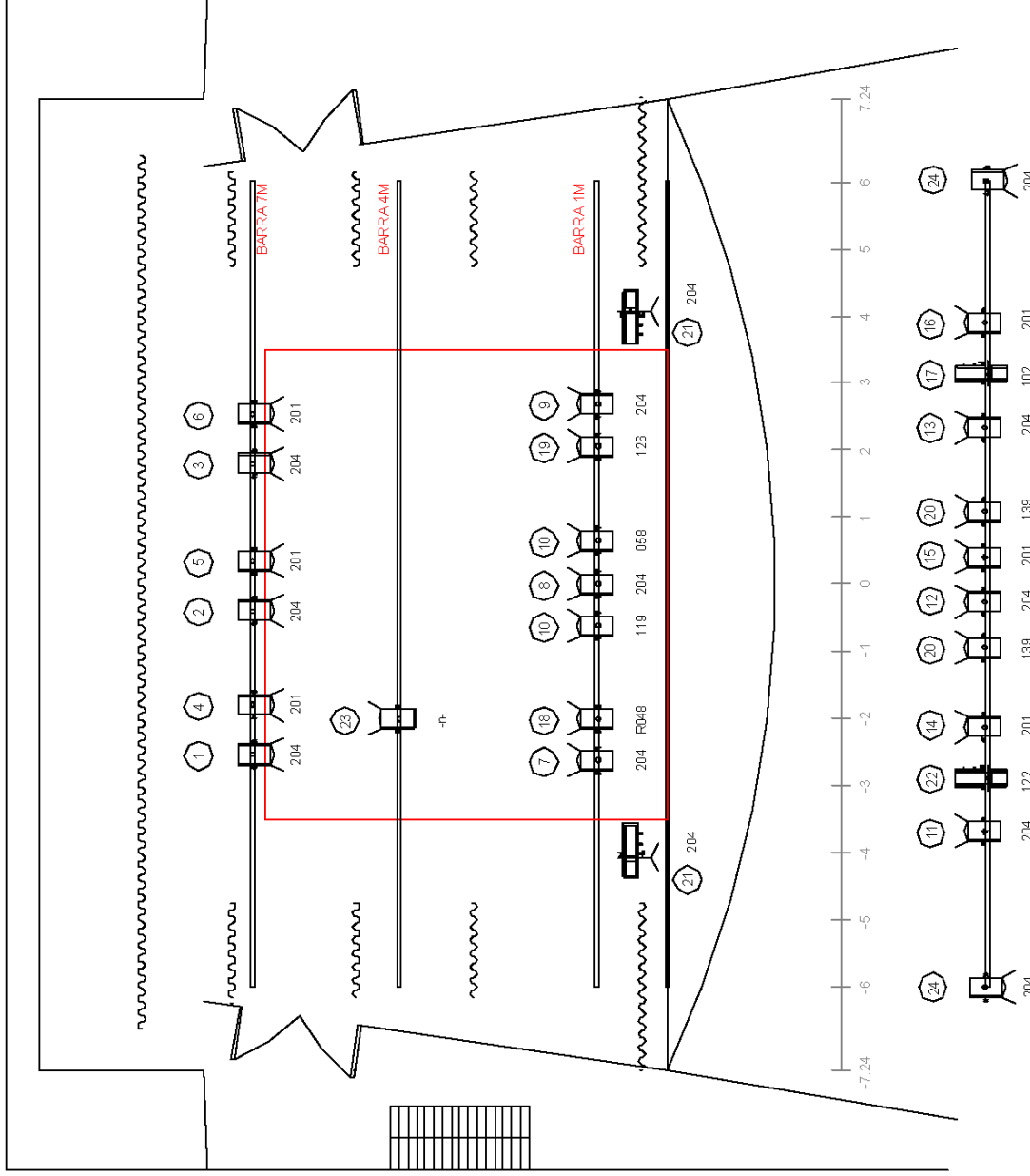
ALTRES

- Aigua mineral envasada suficient per al muntatge, funció i desmuntatge
- 2 cadires per a posar-hi estris de l'espectacle

PLA DE TREBALL

HORA	ACTIVITAT	PERSONAL
Primer quart d'hora (0:00h a 0:15h)	<ul style="list-style-type: none"> • Descàrrega 	<ul style="list-style-type: none"> • 2 persones (poden ser del personal de muntatge)
Següent hora (0:15h a 1:15h)	<ul style="list-style-type: none"> • Muntatge de l'escenografia • Decidir la ubicació de l'escenografia • Implantació del plànol de llums. • Instal·lació de la cambra negra. • Muntatge i implantació dels equipaments de so i comprovació dels equips. • Implantació de l'escenografia • Testejar equips de so i fer els ajusts previs a les proves. 	<ul style="list-style-type: none"> • 2 elèctrics
Següent hora (1:15h a 2:15h)	<ul style="list-style-type: none"> • Enfocament • Distribució de l'atrezzo i l'utilitatge. 	<ul style="list-style-type: none"> • 2 elèctrics
Següent mitja hora (2:15h a 2:45h)	<ul style="list-style-type: none"> • Ajusts de memòries. • Últims ajusts de so i escenografia 	
Següent quart d'hora (2:45h a 3:00h)	<ul style="list-style-type: none"> • Escalfament dels actors • Últims ajusts de llum 	
Següent quart d'hora (3:00h a 3:15h)	<ul style="list-style-type: none"> • Entrada de públic. 	
Següent hora (3:15h a 4:15h)	<ul style="list-style-type: none"> • FUNCIÓ 	<ul style="list-style-type: none"> • 1 persona responsable dels equipaments
Següent quart d'hora (4:15h a 4:30h)	<ul style="list-style-type: none"> • Sortida de públic 	
Següent hora (4:30h a 5:00h)	<ul style="list-style-type: none"> • Desmuntatge 	
Següent mitja hora (5:00h a 5:30h)	<ul style="list-style-type: none"> • Càrrega 	<ul style="list-style-type: none"> • 2 persones (poden ser del personal de muntatge)

Coordinació tècnica: La Baldufa | +34 973 281 457 | baldufa@labaldufateatre.com



Escala 1:100



EMBOLIC A LA GRANJA
 COMPANYIA DE COMEDIANTS LA BALDUFA
 PLANOL STANDARD

Salvador Senvat
 baldufa@labaldufateatre.com
 +34629309457