



LE BARON DE MUNCHAUSEN DOSSIER DU SPECTACLE

Spectacle de marionnettes et multidisciplinaire

Age conseillée: **à partir de 5 ans**

Durée du spectacle: **1h**

Nombre de comédiens: **4**

Nombre de techniciens: **1**

Temps optimal de montage: **4h**

Temps optimal de démontage: **2h**

Mesures optimales de la scène: **8m large x 7m profondeur x 4m hauteur**

Il y a la possibilité de créer une adaptation de notre fiche technique selon les caractéristiques de votre espace.

Première: **1999**

LE BARON DE MUNCHAUSEN
PRIX



- **Prix à la Meilleure Proposition Plastique**, Fira de Titelles de Lleida, Catalunya, 1999
- **Prix Rialles de Catalunya au Meilleur Spectacle Jeune Public**, La Nit de Santa Llúcia, Òmnium Cultural, Catalunya, 2000
- **Prix au Meilleur Spectacle**, Feria de FETEN, Gijón, Espagne, 2001
- **Prix à la Meilleure Scénographie**, Feria de FETEN, Gijón, Espagne, 2001
- **Prix au Meilleur Spectacle Jeune Public, Prix du Public "Els Millors del 2000"**, Teatre Metropol de Tarragona, Catalunya, 2001
- **Prix au Meilleur Spectacle Enfance et Jeunesse**, Programme "Imagina 01", Centro Cultural Villa de Nerja, Espagne, 2001

Gestion de la représentation: Pilar Pàmpols Farré | +34 973 281 457 | contact@labaldufateatre.com

Le Baron de Munchausen, grand voyageur et connu pour être le protagoniste des histoires les plus incroyables, est jugé par un jury populaire. Il est accusé de tricherie et condamné à l'exil sur l'île des menteurs avec d'autres personnages fantastiques tels que Simbad, Gulliver, Don Quichotte...

Quatre de ses admirateurs, présents au jugement, prennent sa défense et racontent quelques-unes des aventures qui l'ont rendu célèbre: comment, avec son cheval Bucéphale, il a échappé à un lion vorace; ses expériences sur un champ de bataille; l'extravagant séjour du Baron sur la Lune; comment il a réussi à sortir du ventre d'une Baleine ou l'ingéniosité dont il a fait preuve pour tromper un méchant Sultan... Voilà comment les quatre comédiens luttèrent pour prendre la défense de ce personnage attachant, en démontrant ses nombreuses vertus devant le tribunal; comment avec la force de l'imagination, l'astuce et l'amitié, le Baron réussit à se sortir des situations les plus difficiles.

Le Baron de Munchausen, le protagoniste le plus loufoque de l'histoire de la littérature fantastique, a réellement existé au XVIII^e siècle. Nous savons qu'il est né dans la ville allemande de Hanovre en 1720, qu'il fit une carrière militaire et prit part à diverses campagnes guerrières. À partir des textes des auteurs, E. M. Raspe et August Gottfried Burger, La Baldufa porte sur la scène ce spectacle qui utilise diverses techniques: acteurs, marionnettes planes, transparents et autres éléments scénographiques qui, associés aux jeux de lumière, font de cette version de **Le Baron de Munchausen** un fantastique voyage à travers l'imagination. En plus de prouver l'authenticité des récits, cette histoire nous fera nous rendre compte que tous nous portons en nous un Munchausen.

Nous pouvons tous voyager et vivre de grandes aventures à l'aide de l'imagination.

Auteur: **La Baldufa**

Mise en scène: **Paco Paricio, Ramon Molins** et **La Baldufa**

Musique: **Josep Maria Baldomà**

Conception lumières: **Salvador Servat**

Conception scénographique et des costumes: **Carles Pijuan**

Construction scénographique: **Óscar Ribes, La Baldufa**

Costumes: **Raquel Jiménez**

Voix Off: **Jofre Caraveen**

Comédiens:

- **Enric Blasi**
- **Emiliano Pardo**
- **Carles Pijuan**
- **Ferran López**

Technicien son et lumières: **Miki Arbizu**

Production: **La Baldufa**

Gestion: **Isabel Mercé, Pilar Pàmpols**









LE BARON DE MUNCHAUSEN DOSSIER TECHNIQUE STANDARD

Note préliminaire: **Le Baron de Munchausen** est un spectacle pensé pour être représenté sur une scène de théâtre. Cependant, si les conditions requises sont remplies au niveau de l'obscurité et des dimensions minimum dont a besoin la représentation: une enceinte fermée ou même une scène à l'air libre, la représentation du spectacle serait possible. Le besoin d'obscurité totale est dû à l'une des scènes du spectacle au cours de laquelle se combinent les techniques de projection d'images avec d'autres techniques.

Ce qui suit correspond à la fiche technique standard (avec 32 canaux de régulation pour la lumière) qui garantit la réalisation d'un spectacle dans des conditions idéales. À partir de là, la compagnie peut utiliser et optimiser la fiche technique de l'espace en l'appliquant au spectacle au bénéfice de celui-ci ou peut également accepter d'autres propositions moins complètes, à la condition que le programmateur reste conscient et accepte les répercussions artistiques que peut engendrer cette réduction. De toutes les manières, dans le cas où une fiche technique moindre que la standard serait proposée, le personnel et l'espace minimal requis ne peuvent pas être réduits.

LUMIÈRES

- Projecteurs:
- 29 PC d'1 kW complets (tous avec visière et porte filtres)
 - 4 découpes 24°-40° d'1 kW (ou similaire)
 - 2 réflecteurs avec pales de 1000 W
 - 1 stroboscope (fourni par la compagnie)
- Contrôle:
- 32 canaux dimmer de 2 kW
 - Console semi-computérisée avec moniteur
- Autres:
- Éclairage de service suffisant pour le dégagement et pour le couloir derrière le rideau de fond
 - Trois prises directes type Schuco de 220 V-10 A sur la scène (1 au dégagement droit et 2 à la partie arrière, devant le rideau de fond)
 - Une prise directe à la première rampe intérieure de la scène pour l'électrification du stroboscope
 - Un trépied ou à défaut une tour de rue
 - Lumière de salle régulée - si possible par console lumières
 - Matériel suffisant pour l'électrification de TOUS les projecteurs disposés sur le plan des lumières joint ainsi que des divers appareils décrits dans cette fiche technique

Remarque: La distribution du matériel se fera selon le plan des lumières joint.

Important: Les commandes d'infrastructures de lumière citées antérieurement, fournies par le théâtre, sont soumises aux emplacements et numéro de lignes décrits sur le plan des lumières joint.

SON

- PA: • Suffisant et adapté aux caractéristiques de la salle
- Contrôle : • Console son avec un minimum de 8 canaux mono
- Matériel de lecture : • 2 lecteurs de Mini-Disk (fournis par la compagnie)
- Moniteurs: • En 2 points d'émission de 300 W minimum (la compagnie décidera de son emplacement au moment de l'arrivée)
- Intercommunication : • Intercom de 2 stations (1 cabine + 1 scène) ou à défaut 2 talkies-walkies avec écouteur
- Microphonie : • 4 microphones sans fil (fournis par la compagnie)
- Connexions : • Patch sur la scène d'un minimum de 5 connexions CANON FEMELLE
Un des canaux sera utilisé pour connecter le stroboscope
- Autres : • Matériel suffisant pour l'électrification et la connection du matériel de son cité antérieurement

PROJECTION D'IMAGES

- Le spectacle requiert un rétroprojecteur d'images de 400 W que fournira la compagnie, il sera situé juste devant le rideau de fond. Une des deux prises directes situées dans cette position servira à son électrification.

ESPACE ET MACHINERIE

- Dimensions minimales de: 8 m de long x 7 m de profondeur x 4 m de hauteur, auxquels il faut ajouter un couloir derrière le rideau de fond.
- La compagnie mettra en place sur la scène une moquette noire mate, avec des marques facilitant le mouvement de la scénographie pendant le spectacle. Celle-ci doit pouvoir être fixée avec des agrafes sur la scène. Si cela n'est pas possible, le responsable de salle devra fournir de la bande adhésive noire et épaisse, que la compagnie s'engage à retirer lorsque le spectacle est achevé.
- Chambre noire disposée dans la rue de taille normale, garantissant une capacité maximale.
- 1 escalier d'accès à la scène depuis la fosse d'orchestre. **Très important** car la compagnie l'utilisera plusieurs fois pendant le spectacle.

Important: Les commandes de machinerie apportée par le théâtre, citées antérieurement, sont soumises à la disposition et à l'emplacement décrits dans le plan joint.

PERSONNEL (SELON LES BESOINS SPÉCIFIÉS DANS LE PROGRAMME DE TRAVAIL)

- 2 personnes pour le chargement et le déchargement (**cela peut être le personnel du montage**) durant 30 minutes à l'arrivée de la compagnie au théâtre et 30 minutes après le démontage.
- 2 électriciens durant le montage. L'un d'eux doit connaître parfaitement la console des lumières. L'un deux, ou les deux chacun leur tour, réalisera la mise au point à partir des indications du responsable technique de la compagnie.
- 1 technicien son durant le montage, la représentation et le démontage (il doit connaître parfaitement tous les équipements de son).

LOGES

- 1 loge d'une capacité de 5 personnes équipée de WC, chaises, portemanteaux, douches avec eau chaude, minimum une prise type Schuco de 220 V et minimum un miroir.

AUTRES

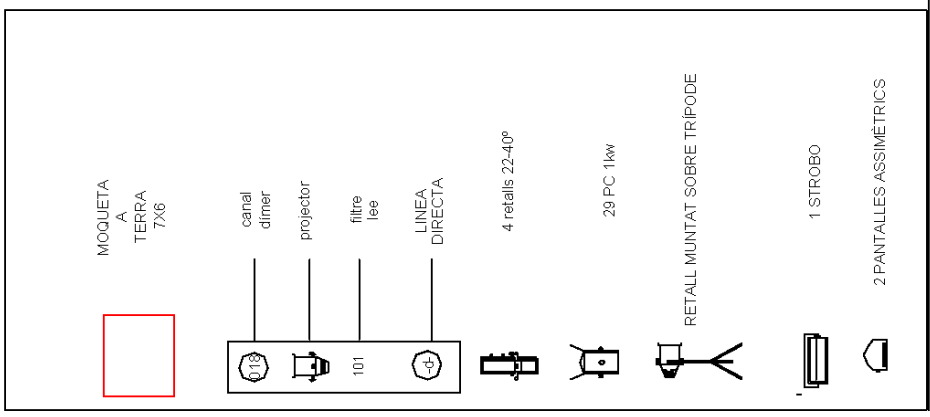
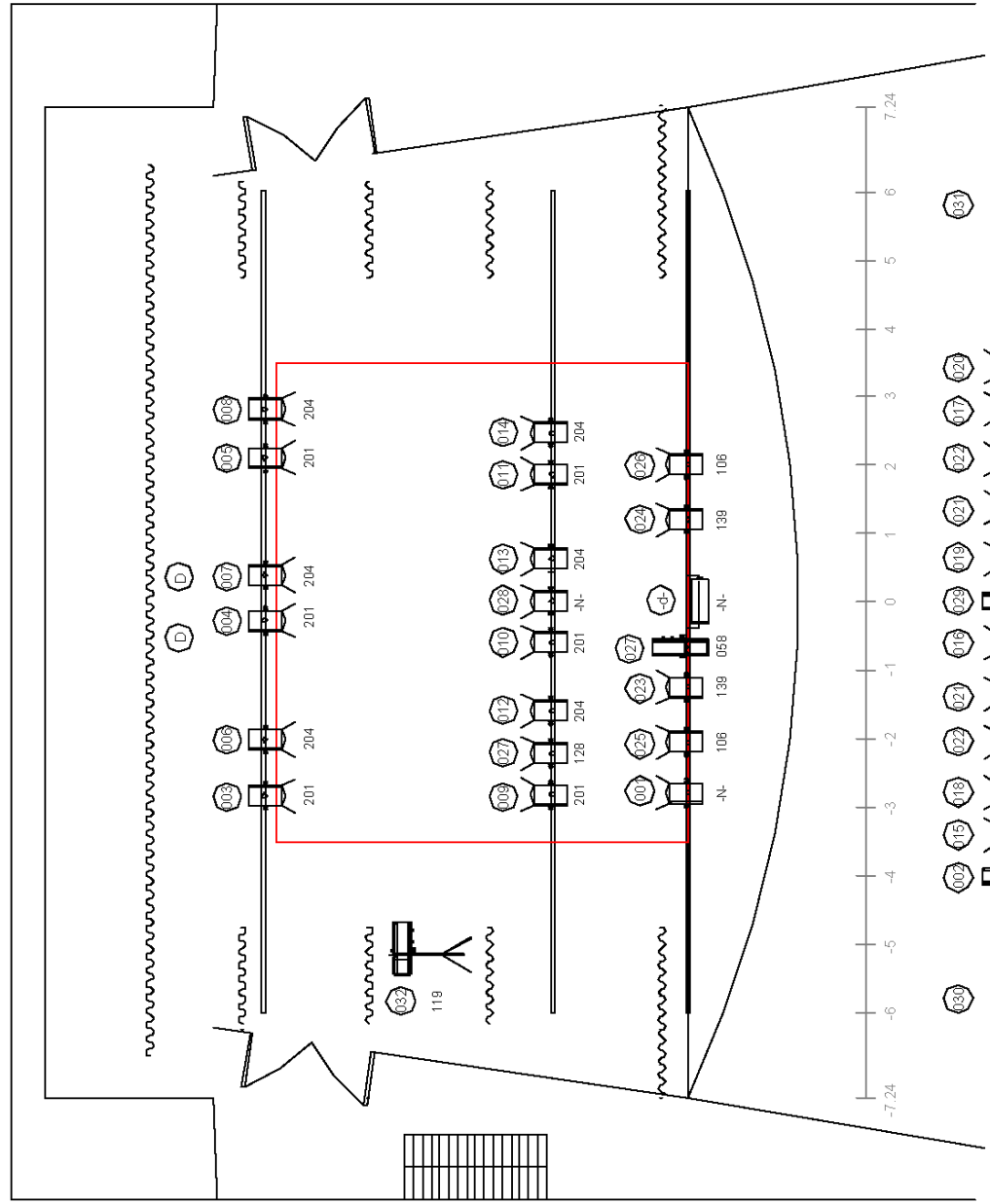
- Eau minérale en bouteille suffisante pour le montage, la représentation et le démontage.
- 6 chaises pour déposer les accessoires du spectacle et compléments de costumes pour des changements rapides.

PROGRAMME DE TRAVAIL

HEURE	ACTIVITÉ	PERSONNEL
Première demi-heure (0h à 0h30)	<ul style="list-style-type: none"> Déchargement 	<ul style="list-style-type: none"> 2 personnes (peuvent être du personnel de montage)
Heure suivante (0h 30 à 1h30)	<ul style="list-style-type: none"> Montage de la scénographie Décider de l'emplacement de la scénographie Mise en place du plan des lumières Installation de la chambre noire Installation du rétroprojecteur Montage et mise en place des équipements de son et vérification des équipements 	<ul style="list-style-type: none"> 2 électriciens 1 technicien son
Demi-heure suivante (1h 30 à 2h)	<ul style="list-style-type: none"> Mise en place de la scénographie Tester le matériel de son et faire les réglages préalables aux essais 	<ul style="list-style-type: none"> 2 électriciens 1 technicien son
Heure suivante (2h à 3h)	<ul style="list-style-type: none"> Mise au point Distribution des accessoires et des outils 	
Demi-heure suivante (3h à 3h30)	<ul style="list-style-type: none"> Réglages des mémoires Derniers réglages de son et de scénographie 	
Quart d'heure suivant (3h 30 à 3h45)	<ul style="list-style-type: none"> Échauffement des acteurs Derniers réglages de la lumière 	<ul style="list-style-type: none"> 2 électriciens 1 technicien son
Quart d'heure suivant (3h 45 à 4h)	<ul style="list-style-type: none"> Entrée du public 	<ul style="list-style-type: none"> 1 personne responsable du matériel
Heure suivante (4h à 5h)	<ul style="list-style-type: none"> REPRÉSENTATION 	
Quart d'heure suivant (5h à 5h15)	<ul style="list-style-type: none"> Sortie du public 	<ul style="list-style-type: none"> 1 électricien 1 technicien son
Heure suivante (5h 15 à 6h15)	<ul style="list-style-type: none"> Démontage 	
Demi-heure suivante (6h 15 à 6h45)	<ul style="list-style-type: none"> Chargement 	<ul style="list-style-type: none"> 2 personnes (peuvent être du personnel de montage)

Coordination technique: La Baldufa | +34 973 281 457 | baldufa@labaldufateatre.com

10
9
8
7
6
5
4
3
2
1
0



Escala 1:100



LES AVENTURES DEL BARÒ DE MUNCHAUSEN

LA BALDUFA
PL'ANOL STANDARD

Salvador Servat
baldufa@labaldufateatre.com
+34629309457



PINOCCHIO

COMPANYIA DE COMEDIANTS LA BALDUFA

CARRER DE MÚSIC VIVALDI 12 BX | 25003 LLEIDA, ESPAGNE

T: +34 973 281 457 | +34 649 985 052

www.labaldufateatre.com | baldufa@labaldufateatre.com

