

LÍO EN LA GRANJA

DOSSIER TÉCNICO STANDARD



Nota preliminar: **Lío en la Granja** es un espectáculo pensado para representarse tanto en un escenario de teatro como en un escenario al aire libre.

La que sigue, corresponde a la ficha técnica estándar (para representar la función dentro de un teatro o espacio polivalente) que garantiza mostrar el espectáculo en condiciones ideales. A partir de aquí, la compañía puede aprovechar y optimizar la ficha técnica del espacio aplicándola al espectáculo en beneficio de este o también puede aceptar otras propuestas a la baja, siempre y cuando el programador sea consciente y acepte la repercusiones artísticas que esto pueda suponer. En el caso de proponer una ficha técnica menor a la estándar, el personal y las dimensiones mínimas del espacio no se podrán reducir. Si la función es al aire libre, la compañía y el programador se pondrían de acuerdo para establecer cuál de las dos partes aportaría el material técnico necesario para poder realizar la representación.

ILUMINACIÓN

- Focos:
- 24 PC d'1 kW completos (Tdos con visera y portafiltros)
 - 4 focos tipo recorte 24°-40° d'1 kW (o similar)
- Control:
- 24 canales de dimmer de 2 kW
 - Mesa semi-computerizada con monitor
- Otros:
- Luz de guardia suficiente para los hombros y el pasillo de detrás del telón de fondo.
 - 2 peanas de suelo o en el su defecto 2 soportes para situar dos recortes a nivel de suelo
 - Luz de sala regulada - a ser posible controlada por mesa de luces
 - Material suficiente para la electrificación de TODOS los focos dispuestos en el plano de luces adjunto así como de los diferentes aparatos que consten en esta ficha técnica.

Nota: La distribución de los equipamientos se hará según el plano de luces adjunto.

Importante: Las comandas de infraestructuras de luz que aporta el teatro, van supeditadas a las disposiciones y número de líneas descritas en el plano de luces adjunto.

SONIDO

- PA:
- Suficiente y adecuada a las características de la sala
- Control:
- Mesa de sonido con un mínimo de 10 canales mono
- Reproducción:
- 2 Reproductores de Mini-Disk (los traerá la cia.)
 - 1 sampler (lo traerá la cia.)
- Monitores:
- En 2 puntos de emisión de 300W. mínimo (la Cía. decidirá la ubicación al llegar al espacio)
- Intercomunicación:
- Intercom de 2 estaciones (1 cabina + 1 escenario) o en su defecto 2 walkie-talkies con auricular.
- Microfonía:
- 4 micrófonos inalámbricos (los traerá la cia)
- Conexiones:
- Patch al escenario de un mínimo de 4 conexiones CÁNON HEMBRA.
- Otros:
- Material suficiente para la electrificación y conexión del material de sonido relacionado anteriormente.

ESPACIO Y MAQUINARIA

- Dimensiones mínimas de 7m de ancho x 6m de fondo x 3m de alto a los que se tiene que sumar mínimo 1 metro de hombro por lado i 1 metro de pasillo por detrás del telón de fondo.
- La Cia pondrá una moqueta negra mate sobre el escenario, con marcas que facilitaran el movimiento de la escenografía durante el espectáculo. Esta moqueta se tiene que poder grapar al suelo del escenario, o la sala tendrá que facilitar cinta adhesiva negra y gruesa (cinta americana) que la cia se compromete a retirar al terminar el espectáculo.
- Cámara negra en disposición a la italiana, de calles con ancho regular, garantiendo el aforamiento absoluto.
- Por detrás del telón de fondo tiene que quedar un pasillo practicable de un ancho mínimo de un metro y medio.
- **MUY IMPORTANTE:** 1 escalera de acceso al escenario desde platea, porque la cia la utiliza diversas veces durante el espectáculo.

PERSONAL (SEGUN LAS NECESIDADES ESPECIFICAS EN EL PLAN DE TRABAJO)

- 2 personas para la carga y la descarga (puede ser el mismo personal del montaje) durante 30 minutos a la llegada de la compañía al teatro y 30 minutos al finalizar el desmontaje.
- 2 eléctricos durante el montaje. Uno de ellos tiene que conocer perfectamente la mesa de luces. Uno de ellos o dos por turnos, realizaran el enfoque a partir de las indicaciones del técnico de la cía.
- 1 técnico de sonido (puede ser uno de los dos eléctricos) durante el montaje, la función y el desmontaje (tiene que conocer todos los equipamientos de sonido).

CAMERINOS

- 1 Camerino para 3 personas con wc, sillas, percheros, duchas con agua caliente, mínimo de un enchufe tipo Schuco a 220 V., y mínimo de un espejo.

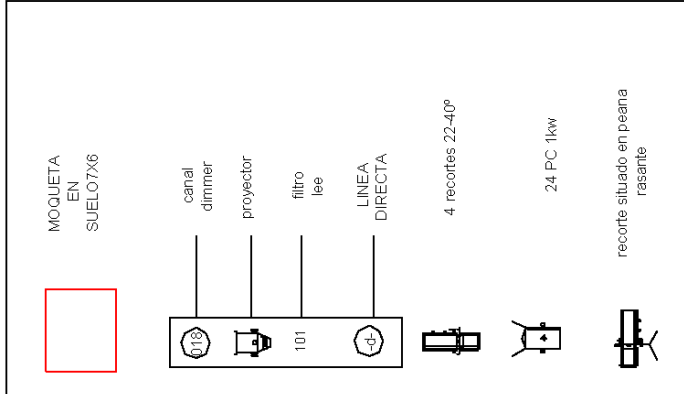
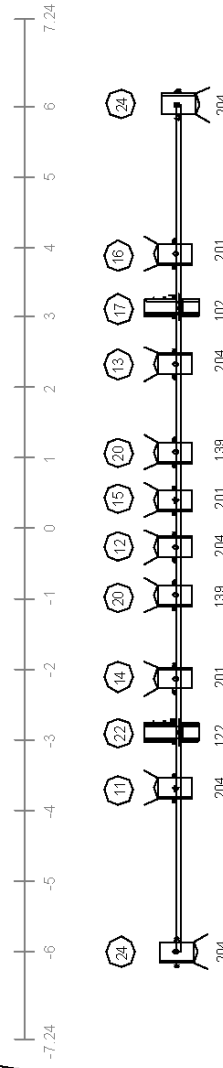
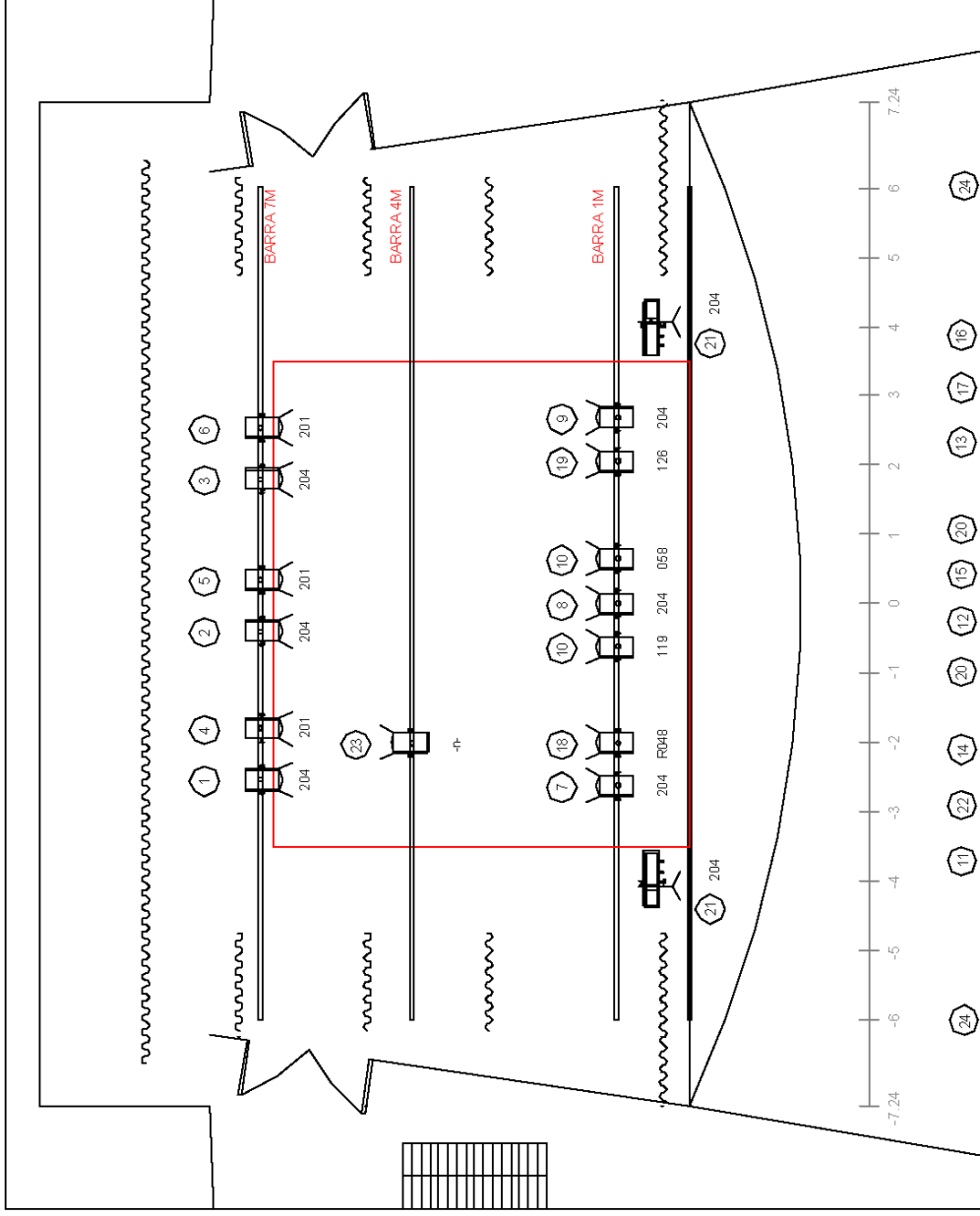
OTROS

- Agua mineral embasada suficiente para el montaje, función y desmontaje.
- 2 sillas para dejar utillaje del espectáculo.

PLAN DE TRABAJO

HORA	ACTIVITAT	PERSONAL
Primer cuarto de hora (0:00h a 0:15h)	<ul style="list-style-type: none"> • Descarga 	<ul style="list-style-type: none"> • 2 personas (pueden ser del personal de montaje)
Siguiente hora (0:15h a 1:15h)	<ul style="list-style-type: none"> • Montaje de la escenografía. • Decidir la ubicación de la escenografía. • Implantación del plano de luces. • Instalación de la cámara negra. • Montaje e implantación de los equipamientos de sonido y comprobación de los equipos. • Implantación de la escenografía. • Probar equipos de sonido y hacer los ajustes previos a las pruebas. 	<ul style="list-style-type: none"> • 2 eléctricos
Siguiente hora (1:15h a 2:15h)	<ul style="list-style-type: none"> • Enfoque • Distribución del atrezzo y utilillaje. 	<ul style="list-style-type: none"> • 2 eléctricos
Siguiente media hora (2:15h a 2:45h)	<ul style="list-style-type: none"> • Ajustes de memorias. • Últimos ajustes de sonido y escenografía 	
Siguiente cuarto de hora (2:45h a 3:00h)	<ul style="list-style-type: none"> • Calentamiento de los actores • Últimos ajustes de luz 	
Siguiente cuarto de hora (3:00h a 3:15h)	<ul style="list-style-type: none"> • Entrada del público. 	
Siguiente hora (3:15h a 4:15h)	<ul style="list-style-type: none"> • FUNCIÓN 	<ul style="list-style-type: none"> • 1 persona responsable de los equipamientos
Siguiente cuarto de hora (4:15h a 4:30h)	<ul style="list-style-type: none"> • Salida del público 	
Siguiente hora (4:30h a 5:00h)	<ul style="list-style-type: none"> • Desmontaje 	
Siguiente media hora (5:00h a 5:30h)	<ul style="list-style-type: none"> • Carga 	<ul style="list-style-type: none"> • 2 personas (pueden ser el personal de montaje)

Coordinación técnica: La Baldufa | +34 973 281 457 | baldufa@labaldufateatre.com



Salvador Senvat
 baldufa@labaldufateatre.com
 +34629309457

Escala 1:100



LÍO EN LA GRANJA
 COMPANYIA DE COMEDIANTS LA BALDUFA
 PLANO DE LUCES STANDARD