

La  BAFDUFA



DOSSIER TÈCNIC STANDARD

FITXA TÈCNICA STANDARD

Nota preliminar: LA FAULA DE L'ESQUIROL és un espectacle pensat per a ser representat en un escenari de teatre.

La següent correspon a la fitxa tècnica estàndard (amb 48 canals de regulació per a llum), que garanteix mostrar l'espectacle en unes condicions ideals. A partir d'aquí, la companyia pot aprofitar i optimitzar la fitxa tècnica de l'espai, i aplicar-la a l'espectacle en llur benefici o també pot acceptar altres propostes, a la baixa, sempre que qui programa sigui conscient i accepti les repercussions artístiques que la retallada pugui suposar. Sigui com sigui, en cas de proposar una fitxa tècnica menor a l'estàndard, el personal i les dimensions mínimes de l'espai no es podran reduir.

IL·LUMINACIÓ

- Focus:
- 13 PC d'1 kW complets (tots amb visera i portafiltres)
 - 3 retalls angle mig (exe 15°-30° o 18°-34° etc.)
 - 6 PAR 64 CP62 (làmpada nº 5) + 2 PAR 64 CP60 (Nº1)+5 PAR LED
 - 2 panorames asimètrics 1000w
- Control a escena
- 24 canals de dimmer
 - Taula de llums de la companyia (ETC SMARTFADE)
- Altres:
- Llum de guàrdia suficient per espatlles i pel passadís del darrera del teló de fons.
 - Distribució de línies regulades i directes a terra tal com s'indica en el plànol adjuntat.
 - Llum de sala regulada -i, si és possible, controlada- per taula de llums.
 - Material suficient per a l'electrificació de TOTS els focus disposats en el plànol de llums adjunt així com en el de línies a terra.

Nota: La distribució dels equipaments es farà segons el plànol de llums adjunt.

Important: Les comandes d'infraestructures de llum que aporta el teatre esmentades anteriorment, van supeditades a les disposicions i número de línies descrites en el plànol adjunts.

SO

- PA:
- Suficient i adequada a les característiques de la sala
- Músic a escena:
- Caldrà un cable de senyal (JACK MASCLE- XLR) que vagi des del piano de la companyia (centre escenari) fins al "patx" d'escenari. A més, caldria una D.I.
- Reproducció:
- Es reproduïx el so mitjançant 2 ordinadors. Un se situaria al centre de l'escena i l'altre al control. Els dos ordinadors són aportats per la companyia. També caldrà fer arribar senyal a l'ordinador situat a l'escena.
- Monitors:
- En 2 punts d'emissió de 300W. mínim (la cia. decidirà la seva ubicació en arribar a l'espai)

ESPai I MAQUINÀRIA

- Dimensions **òptimes** són de 8m ample (+1,5m d'espallles laterals per banda) x 8m fons x 6m alçada
Les dimensions **mínimes** són 6m ample (+0,5m d'espallles laterals per banda) x 6m fons x 3,8m alçada.
- Cambra negra en disposició de carrers d'amplada regular, garantint l'aforament absolut.
- 1 escala d'accés a l'escenari des de platea.

PERSONAL (SEGONS LES NECESSITATS ESPECIFICADES EN EL PLA DE TREBALL)

- 2 persones per a la càrrega i la descàrrega (poden ser del mateix personal de muntatge) durant TOT el muntatge de l'escenografia i durant tot el desmuntatge.
- 2 tècnics polivalents durant tot el muntatge. (han de conèixer perfectament els equipaments de so de la sala i de llums de la sala)
- El personal que el teatre consideri necessari per a la implantació de la càmera negra.

CAMERINOS

- 1 camerino amb capacitat suficient per a un total de 4 persones equipat amb WC, cadires, penjadors, dutxes amb aigua calenta, mínim d'un endoll tipus Schuco a 220 V. i mínim d'un mirall.

ALTRES

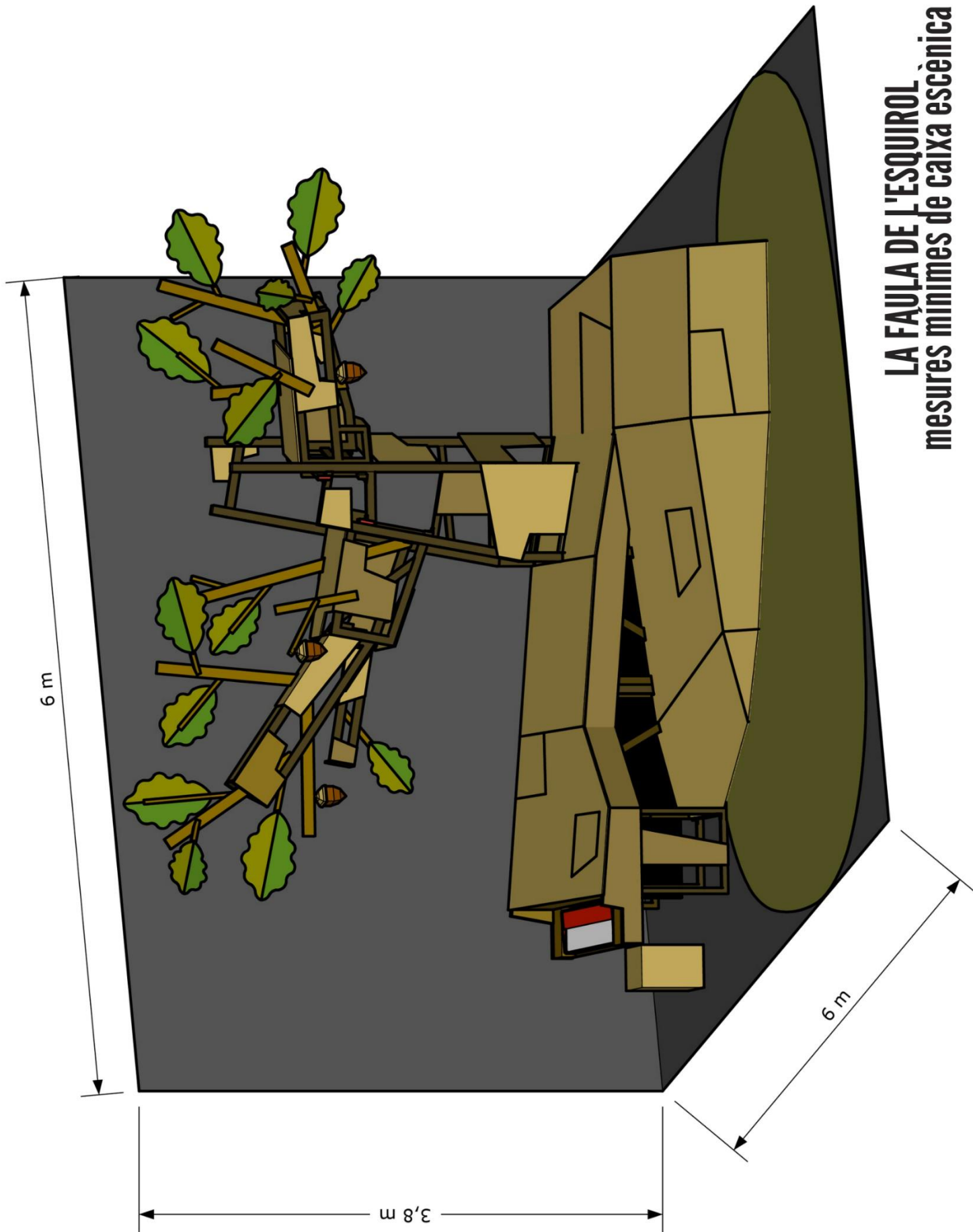
- Aigua mineral envasada suficient per al muntatge, la funció i el desmuntatge

PLA DE TREBALL

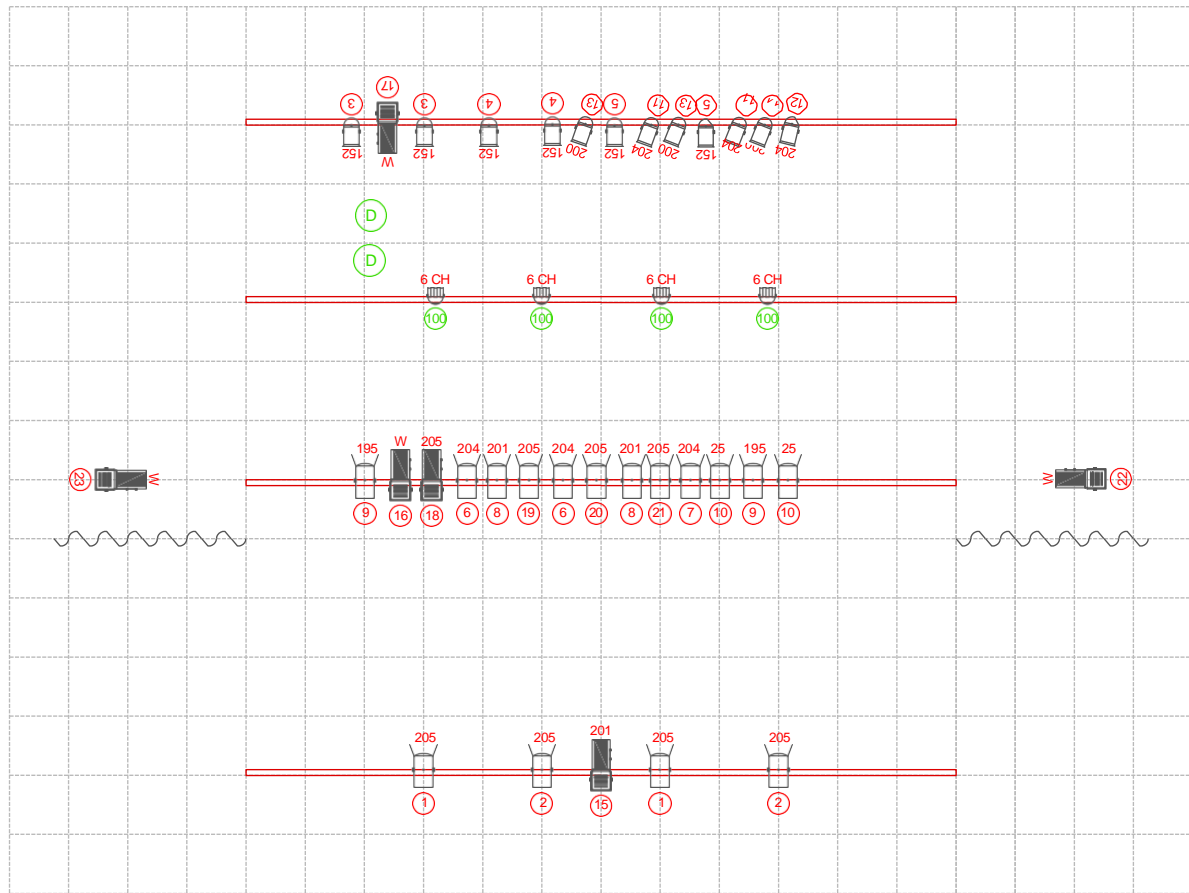
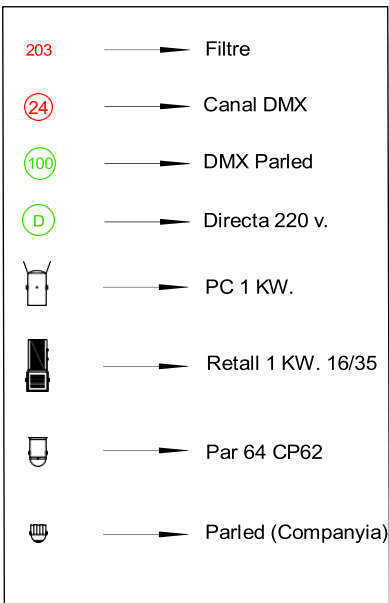
PLA DE TREBALL

HORA	ACTIVITAT	PERSONAL
Primera hora (0:00h a 1:00h)	<ul style="list-style-type: none"> • Descàrrega • Implantació del plànol de llums. 	<ul style="list-style-type: none"> • 2 persones (poden ser del personal de muntatge) • 2 elèctrics
Següent mitja hora (1:00h a 1:30h)	<ul style="list-style-type: none"> • Decidir la ubicació de l'escenografia així com la dels monitors. • Instal·lació de la cambra negra. • Muntatge i implantació dels equipaments tècnics sobre l'escena i comprovació dels equips. 	<ul style="list-style-type: none"> • 1 tècnic de so • 2 elèctrics
Següent hora (1:30 h a 2:30h)	<ul style="list-style-type: none"> • Implantació de l'escenografia. • Testejar equips de so i fer els ajusts previs a les proves. • Distribució de l'atrezzo i la utilleria. • Enfocament 	<ul style="list-style-type: none"> • 1 tècnic de so • 2 elèctric
Següent hora (2:30h a 3:30h)	<ul style="list-style-type: none"> • Ajusts de memòries. 	
Següent quart d'hora (3:30h a 3:45h)	<ul style="list-style-type: none"> • Entrada de públic. 	
Següent hora (3:45h a 4:35h)	<ul style="list-style-type: none"> • FUNCIO 	<ul style="list-style-type: none"> • 2 elèctric • 1 maquinista • 1 tècnic de so
Següent quart d'hora (4:35h a 4:50h)	<ul style="list-style-type: none"> • Sortida de públic 	
Següent hora (4:50h a 5:50h)	<ul style="list-style-type: none"> • Desmuntatge 	
Següent mitja hora (5:50h a 6:20h)	<ul style="list-style-type: none"> • Càrrega 	<ul style="list-style-type: none"> • 2 persones (poden ser del personal de muntatge)

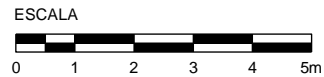
Coordinació tècnica: **La Baldufa** | +34 973 281 457 | tecnic@labaldufateatre.com



LA FAULA DE L'ESQUIROL
mesures minimas de caixa escenica



Anjos Fernández
 anjos@vtecnicos.com
 +34659050451



"La faula de l'esquirol" La Baldufa

CONTACTE



COMPANYIA DE COMEDIANTS LA BALDUFA

CARRER DE MÚSIC VIVALDI 12 BX | 25003 LLEIDA

T: +34 973 281 457 | +34 649 985 052

www.labaldufateatre.com | baldufa@labaldufateatre.com

