

# ImPERFECT

Dirigit per Sol Picó

## DOSSIER DE L'ESPECTACLE

PREMIO NACIONAL  
DE ARTES ESCÉNICAS PARA LA  
INFANCIA Y LA JUVENTUD 2020



La Baf d'Ufa



PREMI  
AL MILLOR  
ESPECTACLE DE  
GRAN FORMAT  
FETEN 2023

PER QUÈ DANSA?	1
SINOPSI	3
INFORMACIÓ GENERAL	4
FITXA ARTÍSTICA	4
FITXA TÈCNICA	6
PLA DE TREBALL	7
PLÀNOL DE LLUMS	8
LA BALDUFA	10
SOL PICÓ	11

## PER QUÈ DANSA?

Vint-i-cinc anys de trajectòria de la companyia ens animen a mirar enrere, fer balanç i gaudir del camí recorregut fins ara. Però també ens encoratgen a **repensar i reinventar-nos**.

A la Baldufa ens motiva la barreja, el mestissatge escènic, la creació no convencional. Sempre hem sentit una gran atracció per experimentar nous llenguatges, fora dels canons establerts i, òbviament, pels reptes. I aquest cop, es tracta d'**un repte en majúscules**.

Tres actors a la frontera dels 50 anys decidim reinventar-nos, jugar com nens i experimentar amb la **dansa**. Sí, la dansa; un llenguatge que fins ara desconeixíem.

Ho fem de la mà de **Sol Picó**, una de les artistes més reconegudes i heterodoxes de la dansa contemporània. Les seves creacions són pura mescla. Multidisciplinària, transgressora, decidida a traspasar i superar les barreres dels llenguatges escènics. No ens podíem haver embarcat en aquesta aventura amb ningú millor.



**XXVII PREMIS  
max**  
DE LES ARTS ESCÈNIQUES  
TENERIFE  
CANDIDAT





# SINOPSI

En un moment de canvi social, de pors i d'incerteses pel futur que vindrà, tres cossos inexperts i imperfectes decidim reinventar-nos, jugar com a nens, i experimentar amb la dansa -un llenguatge completament nou per a nosaltres-.

Som tres persones adultes, superant límits i explorant les nostres possibilitats.

En una societat que imposa el que és idoni a cada edat, es pot aprendre a ballar als 50 anys?

Un espectacle de **dansa, dirigit per la Sol Picó**, de reflexió vers les pròpies limitacions, de descoberta de la bellesa no convencional, i de recerca de les il·lusions.

***L'espectacle parla de les imperfeccions, de segones oportunitats i del dret a reinventar-se.***





# INFORMACIÓ GENERAL

## Espectacle de dansa de mitjà / gran format

Recomanat per a funcions familiars:

**a partir de 8 anys**

Recomanat per a funcions escolars:

**a partir de 10 anys**

Durada de l'espectacle: **45'**

Número d'actors en moviment: **3**

Número de tècnics: **1**

Número de persones en gira: **4**

## Espectacle de sala

Temps aprox. de muntatge: **5h**

Temps aprox. de desmuntatge: **1h**

Necessitats tècniques:

**3 barres per penjar material**

(vegeu fitxa tècnica de l'espectacle per la resta de necessitats)

Mesures de l'escenari:

**12m ample x 10m fons x 6m alt**

Data d'estrena a l'estat espanyol:

**19/03/2022 - Teatro Cánovas, Málaga, Espanya**

Data d'estrena a Catalunya:

**01/04/2022 - Mostra Igualada, Igualada, Catalunya**



En un moment puntual de l'espectacle s'utilitzen efectes lumínics amb **llum estroboscòpica**.

# FITXA ARTÍSTICA

Autoria: **Sol Picó & La Baldufa: Enric Blasi, Emiliano Pardo, Carles Pijuan**

Direcció: **Sol Picó**

Assistent de direcció: **Encarni Sánchez**

Composició musical: **Victor Ayuso**

Disseny de llums: **Anjos Fernández**

Disseny escenogràfic: **Carles Pijuan**

Disseny i confecció de vestuari: **Rosa Solé**

Construcció d'escenografia: **Juan Manuel Recio, Olga Cuito, Carles Pijuan**

Producció musical: **Zamenhof Estudi**

Entrenament i suport coreogràfic: **Marta Casals**

Actors en moviment: **Enric Blasi, Emiliano Pardo, Carles Pijuan**

Producció i Distribució: **La Baldufa**

Fotografia per al material gràfic: **David del Val**

Vídeo promocional: **Laia Navarra**

## Coproducció:

Mostra Igualada

GREC Festival, Barcelona

Festi'Mômes, Questembert Communauté

LaSala. Centre de Creació d'Arts per a les famílies, Sabadell

## Col·laboració:

Teatro Cánovas, Málaga

Festival Sismògraf, Olot

Teatre Municipal de l'Escorxador, Lleida

Sant Andreu Teatre – SAT, Barcelona

## Amb el suport de:

Generalitat de Catalunya - Departament de Cultura - ICEC

Gobierno de España – Ministerio de Cultura y Deporte - INAEM

Institut Ramon Llull



# FITXA TÈCNICA

**ImPERFECT** és un espectacle pensat per a ser representat en un escenari de teatre. La següent correspon a la fitxa tècnica estàndard, que garanteix mostrar l'espectacle en unes condicions ideals. A partir d'aquí, la companyia pot aprofitar i optimitzar la fitxa tècnica de l'espai i aplicar-la a l'espectacle en llur benefici o també pot acceptar altres propostes, a la baixa, sempre que qui programa sigui conscient i accepti les repercussions artístiques que la retallada pugui suposar. En cas de proposar una fitxa tècnica menor a l'estàndard, el personal i les dimensions mínimes de l'espai no es podran reduir.

## **IL·LUMINACIÓ**

### **Focus**

- 13 retalls 25° 50°
- Robe LedBeam 150 (els porta la companyia)
- 12 parleds (els porta la companyia)

### **Altres**

- Llum de guàrdia suficient per espatlles i pel passadís del darrere del teló de fons.
- Distribució de línies regulades i directes a terra tal com s'indica en el plànol.
- Llum de sala regulada -i, si és possible, controlada per taula de llums.
- Material suficient per a l'electrificació de TOTS els focus disposats en el plànol de llums adjunt així com en el de línies a terra.
- Cal posar càrrega als dimmers de cadascun dels cinc canals del terra.
- Portem el cablejat de corrent i DMX necessari per als mòbils i par leds, però, si fos possible, s'agriria que arribés senyal DMX a les quatre barres que fem servir. Conector DMX de 3 pins.
- Portem la nostra taula de llums.

Nota: La distribució dels equipaments es farà segons el següent plànol de llums.

**COORDINACIÓ TÈCNICA:** La Baldufa  
+34 973 281 457 | tecnica@labaldufateatre.com

## **SO**

- **PA** suficient i adequada a les característiques de la sala.
- Mac amb Qlab a la cabina de control.
- **Monitors:** l'opció ideal seria la de 2 sidefills i 2 monitors més a la part del darrere de l'escenari per garantir una cobertura total i una adequada pressió sonora a l'escenari. La ubicació dels equips es decidirà a l'arribada de la companyia.

## **PERSONAL**

El personal necessari per al muntatge serà:

- 2 persones per càrrega i descàrrega.
- 2 maquinistes (1 mínim).
- 1 tècnic de llums.
- 1 tècnic de so.

Que coneguin perfectament l'equipament del teatre.

## **CAMERINOS I ALTRES**

- 1 camerino amb capacitat suficient per a un total de 4 persones equipat amb WC, cadires, penjadors, dutxes amb aigua calenta, mínim d'un endoll tipus Schuco a 220 V. i mínim d'un mirall.
- Aigua mineral envasada suficient per al muntatge, la funció i el desmuntatge.

## **ESPai I MAQUINÀRIA**

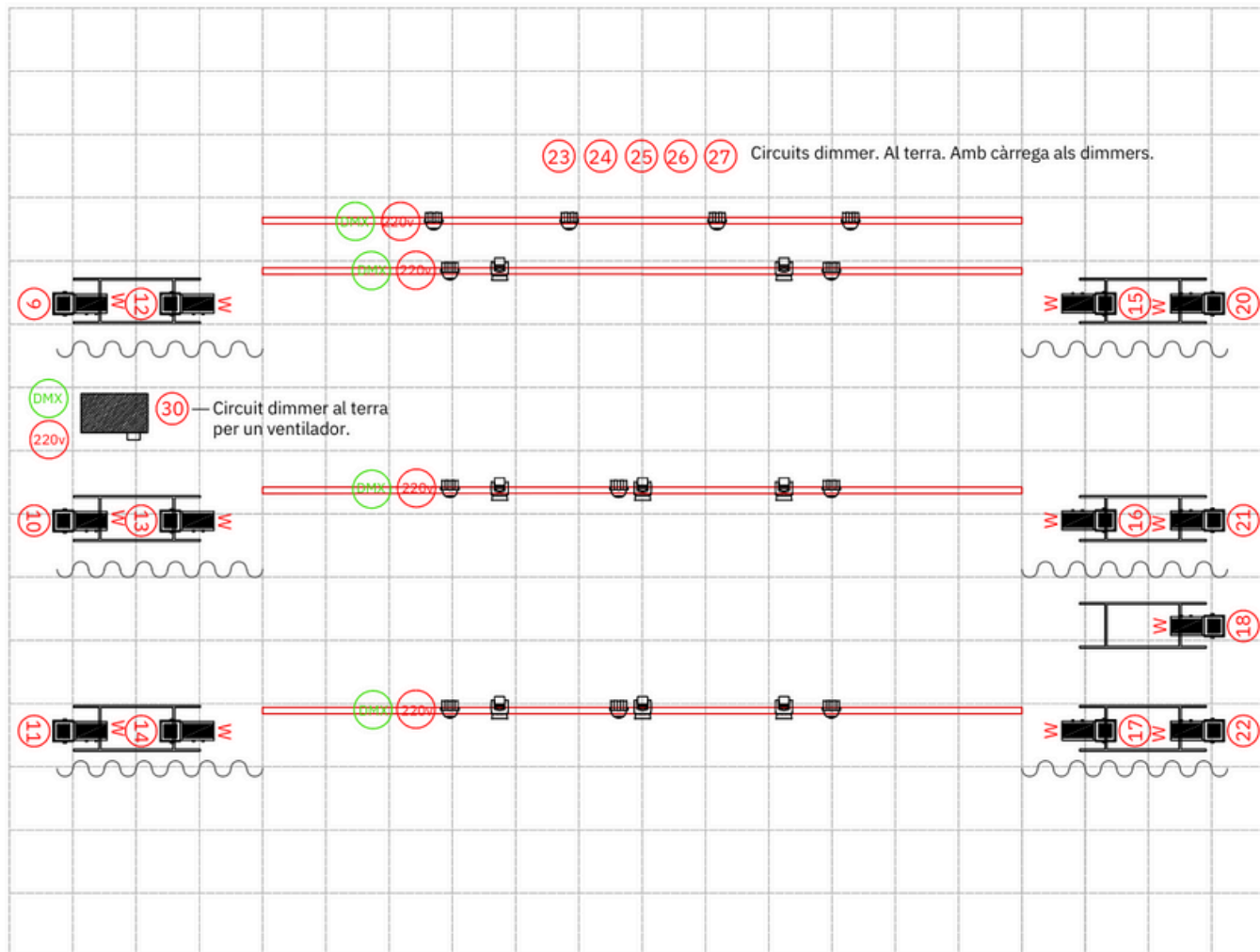
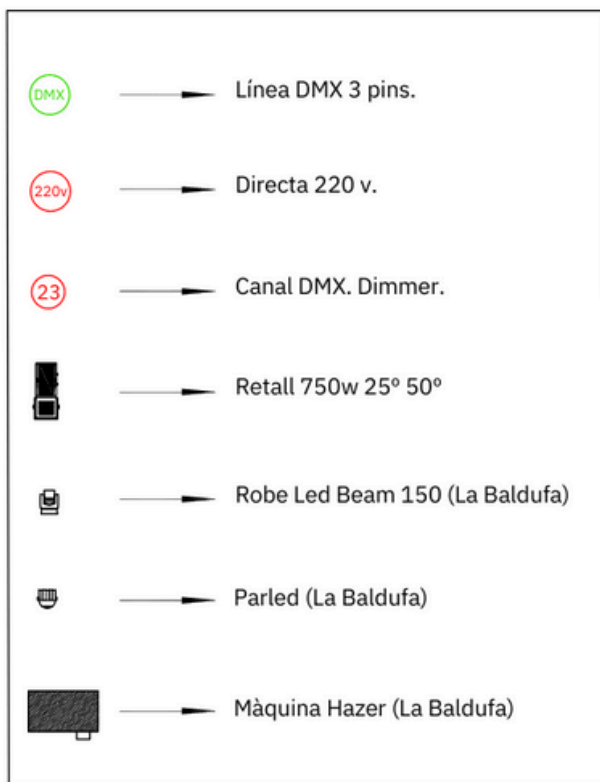
- Mesures de l'escenari de 12 m d'ample x 10m de fons x 6m d'alt.
- Cambra negra a la italiana, en disposició de carrers regular, garantint l'aforament absolut.
- 1 escala d'accés a l'escenari des de platea.
- Linòleum negre 8 x 8 m.
- L'escenografia consta d'una tela de 10 x 8 m que es mou durant l'espectacle. Els moviments es fan mitjançant cordes que van enganxades a unes bases de fusta a l'escenari (6 en total. 3 per costat) i a unes petites politges col·locades a una estructura rectangular (formada per tubs de carboni molt lleugers) que pengem mitjançant garres a 3 barres del teatre.
- Si no fos possible clavar les bases al terra del teatre s'haurien de fer servir pesos (Uns 40 kg. per base).
- La selecció de les barres per ficar els tubs es farà a l'arribada al teatre, així com l'ajust final de la càmera negra.
- L'alçada de treball de les barres serà de 6 metres.
- Durant l'espectacle es llença fum tipus Hazer.

# PLA DE TREBALL

HORA	ACTIVITAT	PERSONAL
Primera hora i mitja (0:00h a 1:30h)	<ul style="list-style-type: none"><li>• Descàrrega</li><li>• Implantació del plànol de llums</li><li>• Decidir la ubicació de l'escenografia així com la dels monitors</li><li>• Implantació de l'escenografia</li><li>• Instal·lació de la cambra negra</li><li>• Muntatge i implantació dels equipaments tècnics sobre l'escena i comprovació dels equips</li></ul>	<ul style="list-style-type: none"><li>• 2 persones descàrrega</li><li>• 2 tècnics polivalents</li><li>• 1 maquinista</li></ul>
Següent mitja hora (1:30h a 2:00h)	<ul style="list-style-type: none"><li>• Col·locar linòleum</li><li>• Testejar els equips de so i fer els ajusts previs a les proves</li><li>• Distribució de l'atrezzo i la utilleria</li></ul>	<ul style="list-style-type: none"><li>• 2 tècnics polivalents</li></ul>
Següents dues hores i mitja (2:00h a 4:30h)	<ul style="list-style-type: none"><li>• Enfocament</li><li>• Ajusts de memòries</li><li>• Assaig</li></ul>	<ul style="list-style-type: none"><li>• 2 tècnics polivalents</li></ul>
Següent mitja hora (4:30h a 5:00h)	<ul style="list-style-type: none"><li>• Entrada de públic</li></ul>	<ul style="list-style-type: none"><li>• 2 tècnics polivalents</li></ul>
Següents tres quarts d'hora (5:00h a 5:45h)	<ul style="list-style-type: none"><li>• <b>FUNCIÓ</b></li></ul>	<ul style="list-style-type: none"><li>• 2 tècnics polivalents</li></ul>
Següent quart d'hora (5:45h a 6:00h)	<ul style="list-style-type: none"><li>• Sortida de públic</li></ul>	<ul style="list-style-type: none"><li>• 2 tècnics polivalents</li></ul>
Següent hora (6:00h a 7:00h)	<ul style="list-style-type: none"><li>• Desmuntatge</li></ul>	<ul style="list-style-type: none"><li>• 2 tècnics polivalents</li></ul>
Següent mitja hora (7:00h a 7:30h)	<ul style="list-style-type: none"><li>• Càrrega</li></ul>	<ul style="list-style-type: none"><li>• 2 persones càrrega</li></ul>



# PLÀNOL DE LLUMS





# LA BALDUFA

## Premio Nacional de Artes Escénicas para la Infancia y la Juventud 2020

La Companyia de Comediants La Baldufa es crea a Lleida l'any 1996. Des de fa més de 25 anys apostem per crear **espectacles d'arts escèniques de qualitat i innovadors**, adreçats a tots els públics però principalment orientats al públic familiar. Un dels aspectes que marquen l'ADN de La Baldufa és que tota la nostra creació, i fins i tot el dia a dia de la companyia, té un **rerefons de compromís cap a allò social**, que ens ha acompanyat tota la vida.

A l'hora de crear, mescllem aquesta consciència social amb un món visual propi: "**l'estètica Baldufa**", que posem **al servei de la dramaturgia**. El **clown i el teatre gestual** són els estils en què ens sentim més còmodes, però també ens agrada fer mestissatge artístic i **barrejar diferents disciplines**. El nostre **procés creatiu és llarg i global**. Cuinem els espectacles a foc lent i, en el procés de producció, intentem fer **residències i tancaments en teatres** per submergir-nos de ple en la creació i generar vincles amb el territori que ens acull. Tot això, envoltant-nos sempre d'un **equip de primer nivell**, tant de gestió com artístic, que ens fa créixer dia a dia com a companyia.

Sens dubte, som **militants del teatre per a tots els públics** i creiem fermament en el valor que tenen els infants en la societat. És durant la infantesa que es forma el concepte artístic i cultural de les persones, és per això que la creació dirigida als infants i famílies ha de ser de qualitat, rigorosa i contemporània, al mateix nivell que la que es dirigeix als adults. Per això, i perquè pensen que és important defensar els drets culturals, som membres de les associacions **CIATRE**, **TTP** i **ASSITEJ**.

L'any 2020 vam tenir l'immens l'honor de rebre el **Premio Nacional de Artes Escénicas para la Infancia y la Juventud 2020**, atorgat pel Ministerio de Cultura y Deporte del Gobierno de España. Es tracta d'un premi a la trajectòria de la companyia, que en destaca: la «concepció de l'espectador com a ésser capaç, crític i reflexiu sigui quina sigui la seva edat», i la capacitat de crear universos «de gran riquesa poètica visual». Amb els espectacles produïts, la companyia hem rebut també **diversos reconeixements**. Entre ells, comptem amb el Segell **RECOMENDADO** (atorgat per la Red Española de Teatros, Auditorios y Festivales de Titularidad Pública a través de les seves comissions artístiques) per a la majoria dels espectacles de la companyia.

Durant aquests anys hem pogut actuar en nombrosos escenaris i festivals nacionals, com el **Teatre Nacional de Catalunya**, el **Gran Teatre del Liceu**, **La fira del Teatre al Carrer de Tàrraga**, el **Festival Grec de Barcelona**, el **Teatro Español** o la **Fira de Titelles de Lleida**, així com en nombrosos **festivals europeus i internacionals**. També hem realitzat diverses **residències internacionals** i hem estat presents en la majoria de **circuits i xarxes teatrals** catalanes i de l'estat espanyol.

Fruit de la inquietud social que ens empeny, fa anys que duem a terme **petites accions socials i culturals al barri on tenim el local**, una zona amb alt índex de segregació, persones migrades, pobresa i exclusió social. Des de l'any 2022 hi duem a terme el **Festival d'arts en viu Enre9**, amb l'objectiu d'empoderar i dinamitzar la zona i els seus habitants. Des del 2008 i fins al 2023, també hem organitzat el **Festival Esbaiola't a Esterri d'Àneu**, un festival que va néixer amb la idea d'oferir cultura de qualitat per als infants i les famílies de les Valls d'Àneu, al Pirineu Català.



# SOL PICÓ

Coreògrafa i ballarina alcoiana establerta a Barcelona, Sol Picó és coneixedora de la dansa clàssica, espanyola i contemporània. Tres disciplines que es poden sentir en el seu treball coreogràfic, encara que emmarcat en l'expressió més contemporània de la dansa. Va formar la seva pròpia companyia **Sol Picó Compañía de Danza** el 1993, amb la qual ha desenvolupat el seu segell personalíssim. Un segell que es fa notar tant en el llenguatge creatiu i interpretatiu com en el nom de les seves obres, més de 30 espectacles produïts que han girat per tots els continents: *Razona la vaca* (1995), *E.N.D.* (Esto No Danza, 1998), *D.V.A.* (Dudoso Valor Artístico, 1999), *Bésame el cactus* (2001), *La divadivina y el Hombre bala*, *La dona manca o Barbie Superestar* (2003), *La prima de chita* (2006), *Sirena a la plancha* (2008), *El llac de les mosques* (2009), *Petra, la mujer araña y el putón de la abeja Maya* (2011), *Memorias de una pulga* (2012), *One-hit wonders* (2014), *We Women* (2015), *Dancing with frogs* (2017), *Animal de séquia* (2019), *Malditas Plumas* (2020), *Titanas* (2022), entre d'altres, són alguns exemples i muntatges d'aquesta creadora.

Va estudiar al Movement Research de Nova York diverses tècniques de dansa contemporània i ha treballat com a intèrpret i coreògrafa amb diverses companyies i creadors. Incursions al món del teatre amb dramaturgs com Andrés Lima, Carme Portaceli o Sergi Belbel i de l'audiovisual, protagonitzant curtmetratges o participant en llargmetratges i creacions per a la publicitat, entre d'altres, completen una carrera guardonada en múltiples ocasions. Al seu palmarès compta, entre altres, amb 4 premis de les Arts Escèniques Valencianes, 10 premis Max, el premi Nacional de Dansa de Catalunya (2004), el premi Ciutat de Barcelona de Dansa (2015), el Premio Nacional de Danza 2016 i la Creu de Sant Jordi 2020.





Companyia de Comediants La Baldufa, SCCL

C/ Músic Vivaldi, 12, baixos

25003 Lleida

[baldufa@labaldufateatre.com](mailto:baldufa@labaldufateatre.com)

[www.labaldufateatre.com](http://www.labaldufateatre.com)

+34 973 281 457



## COPRODUCCIÓ



## COL·LABORACIÓ



## AMB EL SUPORT DE

