

fantasmas
DE GUERRA

FICHA TÉCNICA



FICHA TÉCNICA

ESPACIO Y MAQUINARIA

DIMENSIONES DEL ESCENARIO

- Medidas mínimas: 9 m ancho × 7 m fondo × 3,80 m alto
- Medidas óptimas: 10 m ancho × 8 m fondo × 5,5 m alto
- Si el escenario es inclinado o no es totalmente plano, debe comunicarse previamente.

CONDICIONES TÉCNICAS DEL ESPACIO

- Cámara negra
- El escenario debe estar libre a la llegada.
- Acceso de carga sin obstáculos.

HUMO Y ALARMA DE INCENDIOS

- Se utiliza máquina de humo (aportada por la compañía).
- Debe gestionarse la desconexión temporal de la alarma:
 - Durante las pruebas técnicas
 - Durante la representación

Para evitar activaciones accidentales provocadas por el humo escénico.

TIEMPO DE TRABAJO

- Tiempo de montaje: 5 h
- Tiempo de desmontaje: 2 h

PLANO DE LUCES

- Distribución completa de equipos
- Asignación de canales
- Filtros
- Posiciones de enfoque

ILUMINACIÓN

MATERIAL QUE APORTA LA SALA

- 14 PC 1 kW
 - 2 PC (canal 25 del plano) destinados a luz de sala.

Si la sala ya tiene luz regulada, no es necesario montarlos.

- 7 recortes:
 - 5 recortes (15°–30°)
 - 2 recortes (25°–50°)
- 11 PAR LED

Indicar marca y modelo/fixture. Si no encajan, la compañía puede traer a los suyos.

MATERIAL APORTADO POR LA COMPAÑÍA

- 6 Robe LEDBeam
- 5 candeleros. *Incluye 5 cableados entre 5 y 10 metros.*
- 1 retroproyector. *Incluye cable de 3 metros.*
- 1 foco de sombras. *Incluye cable de 8 metros.*
- 2 bombillas escénicas. *El cableado debe llegar hasta la escenografía.*

Aclaración: aparatos regulados por dimmer; es necesario carga extra.

CONTROL

La compañía utiliza el software EOS Family para el control de luces. Se requiere una conexión DMX de 5 pines. En caso de disponer únicamente de DMX de 3 pines, será necesario facilitar un adaptador a DMX hembra para conectar la mochila del sistema EOS (aportada por la compañía).

OTRAS NECESIDADES

- Líneas reguladas y directas según plano.
- 2 estructuras de calle

El foco debe situarse a unos 80 cm del suelo.

SONIDO

MATERIAL QUE APORTA LA SALA

- Sistema P.A.
- 2 monitores de escenario
- Cableado canon–canon para:
 - Micrófono de escenografía
 - 2 cajas DI
- Patch lateral por microfonía inalámbrica

MATERIAL APORTADO POR LA COMPAÑÍA

- Micro de escenografía
- 2 cajas DI
- 4 micrófonos inalámbricos

CONTROL DE SONIDO

- Mesa de mínimo 10 canales
- Reverberación y delay necesarios.*

Si no hay efectos, la compañía aporta su propia mesa.

El técnico debe saber programar los efectos.

- Entrada minijack

CAMERINOS Y OTROS

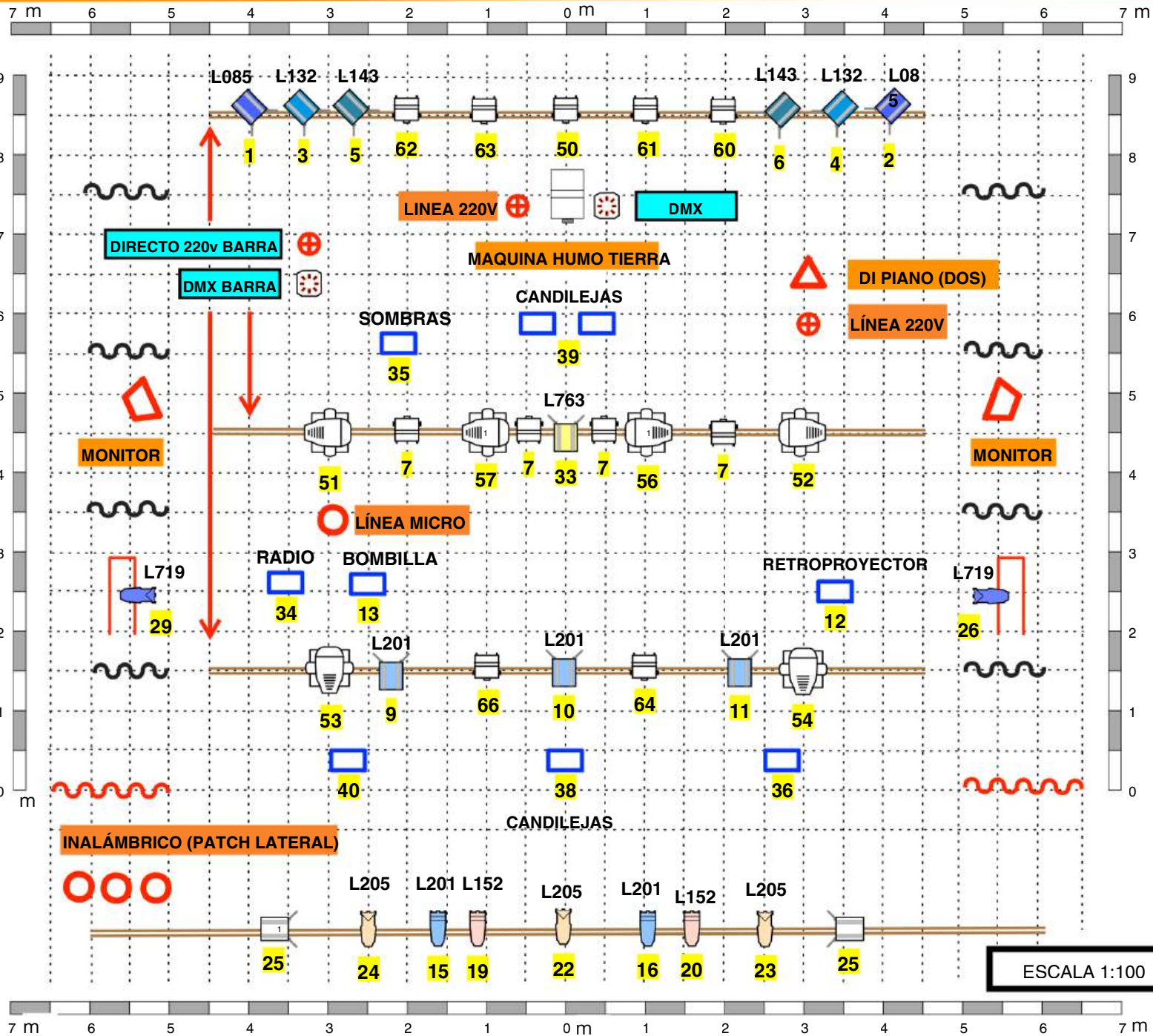
- 1 camerino equipado con WC, sillas, percheros, duchas con agua caliente y mínimo un espejo.
- Agua mineral embotellada suficiente para el montaje, la función y el desmontaje.

PERSONAL NECESARIO

- 2 personas para carga / descarga
- 1 maquinista
- 1 técnico de luces
- 1 técnico de sonido

COORDINACIÓN TÉCNICA: La Baldufa

+34 973 281 457 | tecnica@labaldufateatre.com



"FANTASMAS DE GUERRA"

FILTRO (L134)



Channel 50

- RECORTE 15°-30° (Similar)
- RECORTE 25°-50° (Similar)
- BOMBILLAS (COMPAÑÍA)
- ESTRUCTURA CALLE
- PAR LED (COMPAÑÍA)
- LÍNEA 220V
- ROBE LEDBeam (COMPANYIA)
- DI (COMPAÑÍA)
- MONITORS
- MAQUINA HUMO (COMPAÑÍA)
- LÍNEA MICRO
- PC 1KW
- SEÑAL DMX

LA BALDUFA TEATRE
 +34 973 28 14 57
 tecnica@labaldufateatre.com



Companyia de Comediants La Baldufa, SCCL

C/ Músic Vivaldi, 12, baixos

25003 Lleida

www.labaldufateatre.com



Coproducció:



Con el apoyo de:



Residencias, colaboraciones y apoyo a la creación:

