

# ImPERFECT

Réalisé par Sol Picó

## DOSSIER DU SPECTACLE

 PREMIO NACIONAL  
DE ARTES ESCÉNICAS PARA LA  
INFANCIA Y LA JUVENTUD 2020



La Baf d'Ufa



POURQUOI LA DANSE?	1
SYNOPSIS	3
INFORMATION GÉNÉRALE	4
FICHE ARTISTIQUE	4
FICHE TECHNIQUE	6
PROGRAMME DE TRAVAIL	7
PLAN D'ÉCLAIRAGE	8
LA BALDUFA	10
SOL PICÓ	11

## POURQUOI LA DANSE?

Les vingt-cinq ans de trajectoire de la compagnie nous incitent à regarder en arrière, à faire le point et à apprécier le chemin parcouru jusqu'à présent. Ils nous encouragent aussi à nous **repenser et à nous réinventer**.

La Baldufa est motivée par le mélange, le métissage scénique et la création non conventionnelle. Nous avons toujours ressenti une grande fascination pour expérimenter de nouveaux langages, en dehors de canons établis et, évidemment, pour les défis. Et cette fois-ci, c'est **un défi en majuscules**.

Trois comédiens à la frontière des 50 ans, nous décidons de nous réinventer, de jouer comme des enfants et d'expérimenter la **danse**. Oui, la danse; un langage complètement nouveau pour nous.

Nous l'avons fait avec Sol Pico **Sol Picó**, l'une des artistes les plus reconnues et hétérodoxes de la danse contemporaine. Multidisciplinaire, transgressive, décidée à franchir et dépasser les barrières des langages scéniques. Nous n'aurions pas pu nous lancer dans cette aventure avec quelqu'un de mieux.



**XXVII PREMIOS  
max**  
DE LAS ARTES ESCÉNICAS  
TENERIFE  
CANDIDATO



# SYNOPSIS

Dans cette période de changement social, de peurs et d'incertitudes sur l'avenir, trois corps inexpérimentés et imparfaits décident de se réinventer, de jouer comme des enfants et d'expérimenter avec la danse- un langage complètement nouveau pour eux.

Ils sont trois adultes, dépassant leurs limites et explorant leurs possibilités.

Dans une société qui impose ce qui convient à chaque âge, peut-on apprendre à danser à 50 ans?

Un spectacle de danse, réalisé par Sol Picó, de réflexion sur ses propres limites, de découverte de la beauté non conventionnelle et de la recherche d'illusions.

***Le spectacle parle d'imperfections, de secondes chances et du droit de se réinventer.***



# INFORMATION GÉNÉRALE

## Spectacle de danse moyen/grand format

Âge conseillé pour représentations tout public:

**a partir de 8 ans**

Âge conseillée pour représentations scolaires:

**a partir de 10 ans**

Durée du spectacle: **45'**

Nombre de comédiens: **3**

Nombre de régisseurs: **1**

Nombre de personnes en tournée: **4**

## Spectacle de salle

Temps approximatif de montage: **5h**

Temps approximatif de démontage: **1h**

Besoins techniques:

**3 barres à suspendre du matériel**

(voir fiche technique complète du spectacle pour consulter tous les autres conditions et besoins)

Mesures de la scène:

**12m large x 10m profondeur x 6m hauteur**

Première en Espagne:

**19/03/2022 - Teatro Cánovas, Málaga, Espagne**

Première en Catalogne:

**01/04/2022 - Mostra Igualada, Igualada, Catalogne**



À un moment ponctuel du spectacle des effets lumineux avec **lumière stroboscopique** sont utilisés.

# FICHE ARTISTIQUE

Auteurs: **Sol Picó & La Baldufa: Enric Blasi, Emiliano Pardo, Carles Pijuan**

Mise en scène: **Sol Picó**

Adjointe à la mise en scène: **Encarni Sánchez**

Composition musicale: **Victor Ayuso**

Conception des lumières: **Anjos Fernández**

Conception scénographique: **Carles Pijuan**

Conception et confection des costumes: **Rosa Solé**

Construction de la scénographie: **Juan Manuel Recio, Olga Cuito, Carles Pijuan**

Production musicale: **Zamenhof Estudi**

Entraînement et accompagnement chorégraphique: **Marta Casals**

Acteurs en mouvement: **Enric Blasi, Emiliano Pardo, Carles Pijuan**

Régisseur: **Anjos Fernández**

Production: **Enric Blasi, Maria Carles, Amàlia Atmetlló**

Distribution: **Pilar Pàmpols**

Gestion: **Ester Vicente, Pilar Pàmpols**

Communication: **Maria Carles**

Crédit photo: **David del Val**

Vidéo promotionnelle: **Laia Navarra**

## Coproduction:

Mostra Igualada

GREC Festival, Barcelona

Festi'Mômes, Questembert Communauté

LaSala. Centre de Creació d'Arts per a les famílies, Sabadell

## Partenaires:

Teatro Cánovas, Málaga

Festival Sismògraf, Olot

Teatre Municipal de l'Escorxador, Lleida

Sant Andreu Teatre – SAT, Barcelona

## Avec le soutien de:

Generalitat de Catalunya - Departament de Cultura - ICEC

Gobierno de España – Ministerio de Cultura y Deporte - INAEM

Institut Ramon Llull



# FICHE TECHNIQUE

**ImPERFECT** est un spectacle conçu pour être joué sur une scène de théâtre. Ce qui suit correspond à la fiche technique standard, qui garantit de montrer le spectacle dans des conditions idéales. A partir de là, la compagnie peut utiliser et optimiser la fiche technique de la salle au profit du spectacle. Elle peut aussi, accepter d'autres propositions techniques moins complètes, à la condition que le programmateur en soit conscient et accepte les répercussions artistiques que peut engager cette réduction. De toute façon, dans le cas où une fiche technique adaptée à la fiche technique standard serait proposée, le personnel et l'espace minimal requis ne peuvent pas être réduits.

## LUMIÈRES

### Projecteurs

- 13 découper 25° 50°
- Robe LedBeam 150 (fournis par la compagnie)
- 12 parleds (fournis par la compagnie)

### Autres

- Lumière latérale suffisante ainsi que lumière du couloir du fond.
- Distribution des lignes régulées et directes au sol-voir le plan joint.
- Lumière régulée de salle -et, si possible, contrôlée-par la console de lumières.
- Matériel suffisant pour l'électrification de TOUS les projecteurs disposés sur le plan de lumières joint ainsi comme ceux des lignes au sol.
- Il faut charger les dimmers de chacun de cinq canaux du sol.
- Nous fournissons les câbles du courant et les DMX suffisants aux portables et parleds, mais nous sollicitons que le signal DMX arrive aux quatre barres que nous utilisons. Connecteur DMX de 3 pins.
- Nous apportons notre table de lumières.

Remarque: La distribution du matériel se fera selon le plan de lumières ci-joint.

## SON

- **PA** Suffisant et adapté aux caractéristiques de la salle.
- Mac avec Qlab dans la cabine de son.
- **Monitors:** l'option idéale est de 2 sidefills et 2 moniteurs supplémentaires au fond de la scène pour garantir une couverture totale et une pression sonore adéquate sur scène. L'emplacement des équipes sera décidé à l'arrivée de la compagnie.

## PERSONNEL

Le personnel requis pour le montage est:

- 1 personnes pour le chargement et le déchargement
- 2 machinistes (1 minimum).
- 1 régisseur des lumières.
- 1 régisseur de son.

Ils doivent connaître parfaitement les équipements de son et de lumière de la salle.

## LOGES ET AUTRES

- 1 loge de capacité suffisante pour un total de 4 personnes équipée de WC, chaises, portemanteaux, douches avec eau chaude, une prise type Schuco de 220V (minimum) et minimum un miroir.
- Eau minérale en bouteille suffisante pour le montage, la représentation et le démontage.

## ESPAI I MAQUINÀRIA

- Dimesions: 12m large x 10m de profondeur x 6m hauteur.
- Chambre noire de taille normale garantissant une capacité maximale.
- 1 escalier d'accès à la scène depuis le public.
- Linoléum noir 8 x 8 m.
- La scénographie est constituée d'une toile de 10x8m qui bouge pendant le spectacle. Les mouvements sont effectués par des cordes qui sont attachés à des socles en bois sur la scène (6 au total. 3 par côté) et à des petites poulies posées sur une structure rectangulaire (formée par des tubes de carbone très légers) que l'on accroche à l'aide de griffes à 3 barres du théâtre.
- S'il n'y a pas la possibilité de clouer les socles au sol du théâtre, il faudrait utiliser des poids (Environ 40 Kgs par socle).
- La sélection des barres pour insérer les tubes se fera à l'arrivée au théâtre, ainsi que le réglage final de la caméra noire.
- La hauteur de travail des barres sera de 6 mètres.
- De la fumée Hazer est projetée pendant le spectacle.

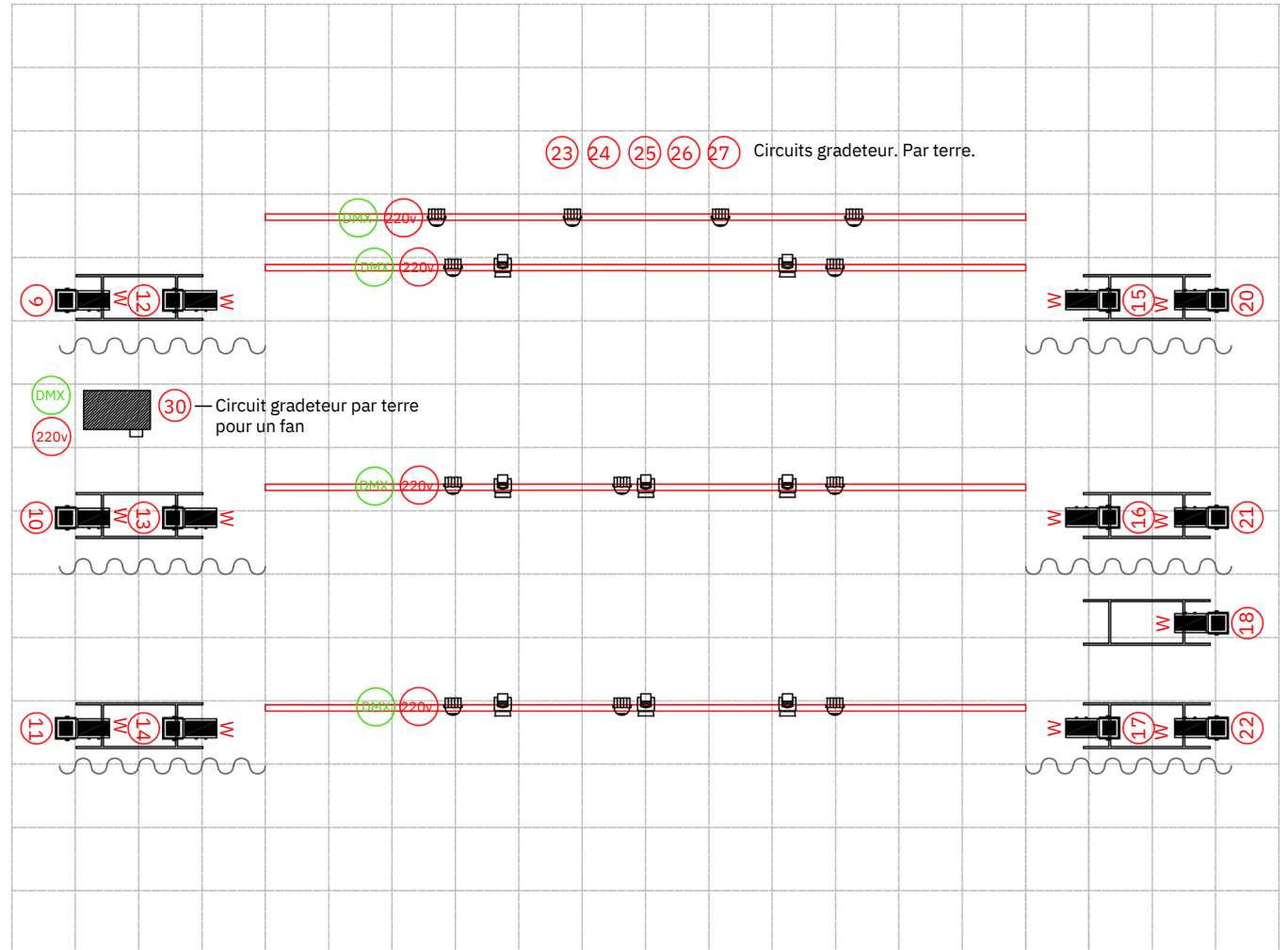
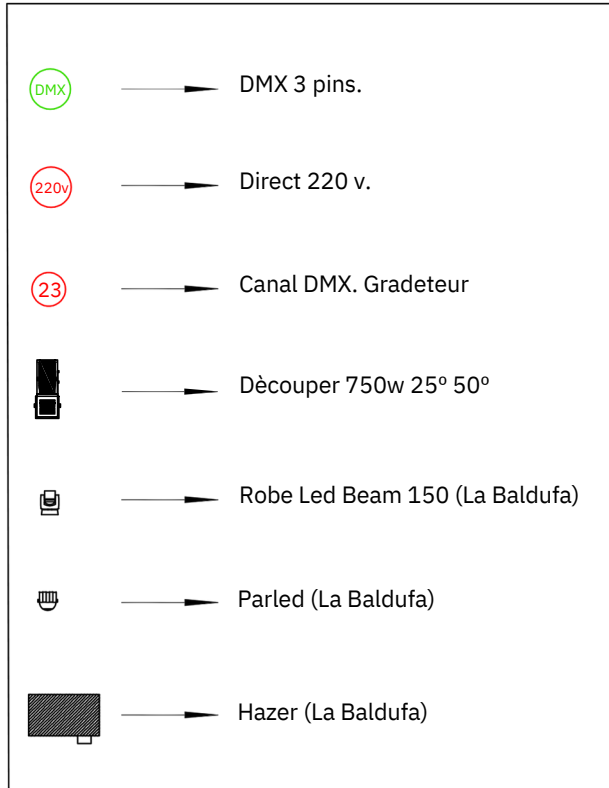
**COORDINATION TECHNIQUE:** Anjos Fernández  
+34 659 050 451 | anjos@vtecnicos.com

# PROGRAMME DE TRAVAIL

HORAIRE	ACTIVITÉ	PERSONNEL
Première heure et demie (0:00h a 1:30h)	<ul style="list-style-type: none"><li>• Déchargement</li><li>• Implantation du plan de lumières</li><li>• Décider l'emplacement de la scénographie ainsi que des moniteurs</li><li>• Mise en place de la scénographie</li><li>• Installation de la chambre noire</li><li>• Montage et mise en place des équipements techniques sur scène et vérification des équipements</li></ul>	<ul style="list-style-type: none"><li>• 2 personnes déchargement</li><li>• 2 techniciens polyvalents</li><li>• 1 machiniste</li></ul>
Demi-heure suivante (1:30h a 2:00h)	<ul style="list-style-type: none"><li>• Pose du linoléum</li><li>• Tester le matériel de son et faire les réglages préalables aux essais</li><li>• Distribution de l'atrezzo et des outils</li></ul>	<ul style="list-style-type: none"><li>• 2 techniciens polyvalents</li></ul>
Deux heures et demie suivantes (2:00h a 4:30h)	<ul style="list-style-type: none"><li>• Mise au point</li><li>• Réglages des mémoires</li><li>• Répétition</li></ul>	<ul style="list-style-type: none"><li>• 2 techniciens polyvalents</li></ul>
Demi-heure suivante (4:30h a 5:00h)	<ul style="list-style-type: none"><li>• Entrée du public</li></ul>	<ul style="list-style-type: none"><li>• 2 techniciens polyvalents</li></ul>
Trois quarts d'heure suivants (5:00h a 5:45h)	<ul style="list-style-type: none"><li>• <b>REPRÉSENTATION</b></li></ul>	<ul style="list-style-type: none"><li>• 2 techniciens polyvalents</li></ul>
Quart d'heure suivant (5:45h a 6:00h)	<ul style="list-style-type: none"><li>• Sortie du public</li></ul>	<ul style="list-style-type: none"><li>• 2 techniciens polyvalents</li></ul>
Heure suivante (6:00h a 7:00h)	<ul style="list-style-type: none"><li>• Démontage</li></ul>	<ul style="list-style-type: none"><li>• 2 techniciens polyvalents</li></ul>
Demi-heure suivante (7:00h a 7:30h)	<ul style="list-style-type: none"><li>• Chargement</li></ul>	<ul style="list-style-type: none"><li>• 2 personnes chargement</li></ul>



# PLAN D'ÉCLAIRAGE





# LA BALDUFA

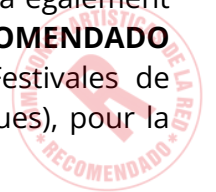
## Premio Nacional de Artes Escénicas para la Infancia y la Juventud 2020

La Companyia de Comediants La Baldufa a été créée à Lleida en 1996. Depuis plus de 25 ans, nous nous engageons à créer des spectacles d'arts scéniques de qualité et innovants, **destinés à tous les publics mais majoritairement au jeune public**. Un des aspects qui caractérise l'ADN de La Baldufa est que toute notre création, même le quotidien de la compagnie, a **une dimension d'engagement social**, qui nous accompagne tout au long de notre vie.

Lors de la création, nous mêlons cet engagement social à notre propre univers visuel : "**l'esthétique Baldufa**", que nous mettons **au service de la dramaturgie**. Le **clown et le théâtre gestuel** sont les styles dans lesquels nous nous sentons le plus à l'aise, mais nous aimons aussi faire des croisements artistiques et **mélanger différentes disciplines**. Notre **processus de création est long et global**. Nous cuisinons les spectacles à feu doux, et dans le processus de production, nous essayons de faire des **résidences et des séjours dans les théâtres** pour nous immerger pleinement dans la création et générer des liens avec le territoire qui nous accueille. Tout cela, toujours entouré d'une **équipe de premier ordre**, tant sur le plan de la gestion que sur le plan artistique, qui nous fait grandir jour après jour en tant qu'entreprise.

Sans aucun doute, nous sommes des **militants du théâtre pour tous les publics** et nous croyons fermement à la valeur des enfants dans la société. C'est pendant l'enfance que se forme la conception artistique et culturelle des personnes, et c'est pourquoi la création destinée aux enfants et aux familles doit être de qualité, rigoureuse et contemporaine, au même niveau que celle destinée aux adultes. Pour cette raison, et parce que nous pensons également qu'il est important de défendre les droits culturels, nous sommes membres des associations **CIATRE, TTP et ASSITEJ**.

En 2020, nous avons l'immense honneur de recevoir le **Premio Nacional de Artes Escénicas para la Infancia y la Juventud 2020**, décerné par le ministère de la culture et des sports du gouvernement espagnol. Une reconnaissance de la trajectoire de la compagnie qui met en avant : la "conception du spectateur comme un être capable, critique et réfléchi quel que soit son âge", et la capacité à créer des univers "d'une grande richesse poétique visuelle". Avec nos spectacles, la société a également reçu **plusieurs prix**. Parmi eux, nous avons le sceau **RECOMENDADO** (attribué par le Red Española de Teatros, Auditorios y Festivales de Titularidad Pública par le biais de ses commissions artistiques), pour la plupart des spectacles de la compagnie.



Au cours de ces années, nous avons pu nous produire en de nombreuses scènes et festivals nationaux, comme le **Teatre Nacional de Catalunya**, le **Gran Teatre del Liceu**, la **Fira del Teatre al Carrer de Tàrraga**, le **Teatro Español**, le **Festival Grec de Barcelone** ou la **Fira de Titelles de Lleida**, ainsi que dans de nombreux festivals européens et internationaux. Nous avons également effectué plusieurs résidences internationales et avons été présents dans la plupart des circuits et réseaux de théâtre catalans et espagnols.

Fruit de la préoccupation sociale qui nous anime, nous menons également depuis des années de **petites actions sociales et culturelles dans le quartier où nous avons notre local**, une zone présentant un fort indice de ségrégation, avec des personnes migrantes, de la pauvreté et de l'exclusion sociale. Depuis l'année 2022, nous organisons également dans cette zone le **Festival Enre9**, dans le but de renforcer et de dynamiser la zone et ses habitants. Depuis 2008 et jusqu'en 2023, nous avons également organisé le **Festival Esbaiola't à Esterri d'Àneu**. Un festival qui a vu le jour en 2008 avec l'idée d'offrir une culture de qualité aux enfants et aux familles des Valls d'Àneu, dans les Pyrénées catalanes.

# SOL PICÓ

Chorégraphe et danseuse originaire d'Alcoy établie à Barcelone, Sol Picó connaît la danse classique, espagnole et contemporaine. Trois disciplines que l'on peut ressentir dans son travail chorégraphique, bien qu'il soit encadré dans l'expression la plus contemporaine de la danse. Elle a fondé sa propre compagnie, **Sol Picó Compañía de Danza**, en 1993, avec laquelle elle a développé sa marque personnelle. Une marque qui se distingue tant dans le langage créatif et interprétatif que dans le nom de ses œuvres, plus de 30 spectacles produits qui ont tourné dans tous les continents: *Razona la vaca* (1995), *E.N.D.* (Esto No Danza, 1998), *D.V.A.* (Dudoso Valor Artístico, 1999), *Bésame el cactus* (2001), *La divadivina y el Hombre bala*, *La dona manca o Barbie Superestar* (2003), *La prima de chita* (2006), *Sirena a la plancha* (2008), *El Ilac de les mosques* (2009), *Petra, la mujer araña y el putón de la abeja Maya* (2011), *Memorias de una pulga* (2012), *One-hit wonders* (2014), *We Women* (2015), *Dancing with frogs* (2017), *Animal de séquia* (2019), *Malditas Plumas* (2020), *Titanas* (2022), parmi d'autres, ce sont quelques exemples et créations de cette artiste.

Elle a étudié différentes techniques de danse contemporaine au Movement Research de New York et a travaillé en tant qu'interprète et chorégraphe avec diverses compagnies et créateurs. Des incursions dans le monde du théâtre avec des dramaturges tels qu'Andrés Lima, Carme Portaceli ou Sergi Belbel, ainsi que dans l'audiovisuel en tant que protagoniste de courts métrages ou en participant à des longs métrages et des créations publicitaires, entre autres, complètent une carrière récompensée à de nombreuses reprises. À son actif, on compte, entre autres, 4 prix des Arts Scéniques Valenciennes, 10 prix Max, le prix National de Danse de Catalogne (2004), le prix Ville de Barcelone de Danse (2015), le Prix National de Danse 2016 et la Creu de Sant Jordi 2020.





Companyia de Comediants La Baldufa, SCCL

C/ Músic Vivaldi, 12

25003 Lleida

[baldufa@labaldufateatre.com](mailto:baldufa@labaldufateatre.com)

[www.labaldufateatre.com](http://www.labaldufateatre.com)

+34 973 281 457



## COPRODUCTION



## PARTENAIRES



## AVEC LE SOUTIEN DE

