

**MON PÈRE EST UN OGRE**  
**DOSSIER TECHNIQUE STANDARD**

**Note préliminaire :** Mon Père est un Ogre est un spectacle crée pour être représenté en salle et sur une scène. Techniquement ce spectacle, se caractérise par la présence sur scène du technicien de son et des lumières, et aussi parce que le contrôle technique est situé entre les pendillons (à la vue du public). Cette situation prédispose que le câble DMX, ainsi que les signaux de son (ligne L et ligne R) arrivent à la position où est installée la table de contrôle. La compagnie amène ses propres tables de lumières et de son, il faut juste que ses câbles soient accessibles depuis les tables déjà citées.

À partir de là, la compagnie peut utiliser et optimiser la fiche technique en l'appliquant au lieu de la représentation. Elle peut aussi, accepter d'autres propositions moins complètes, à la condition que le programmeur en soit conscient et accepte les répercussions artistiques que peut engager cette réduction. De toute façon, dans le cas où une fiche technique adaptée à la standard serait proposée, le personnel et l'espace minimal requis ne peuvent pas être réduits.

## LUMIÈRES

Projecteurs

:

- 21 DÉCOUPES D'ANGLE MOYEN ROBERT JULIAT 614 S – 13°42°
- 8 DECOUPES D'ANGLE GRAND ROBERT JULIAT 713 SX 29°50°
- 6 Panoramas asymétriques 1000w

Contrôle  
sur scène :

- 48 canaux de dimmer (LES CANAUX SIGNALÉS SUR CE PLAN DE LUMIERES CORRESPONDENT AUX CANAUX DE LA CONSOLE)
- Console de lumières de la compagnie (ETC SMARTFADE AVEC UNE ENTREE DMX DE CINQ POINTES)

Autres :

- Éclairage de service suffisant aux latéraux et au couloir derrière le rideau de fond.
- Distribution de lignes régulées (2 lignes régulées. Consultez le plan de lumières ci-joint) et directes (1 ligne directe) au sol, comme indiqué au plan joint.
- Lumière de salle régulée (si possible par console lumières)
- Matériel suffisant pour l'électrification de TOUS les projecteurs disposés sur le plan de lumières joint ainsi comme ceux des lignes au sol. (Les projecteurs disposés sur les lignes régulées au sol, les amène la compagnie)

**Remarque :** La distribution du matériel se fera selon le plan de lumières ci-joint.

**Important :** Les commandes d'infrastructures des lumières citées antérieurement fournies par le théâtre sont soumises aux emplacements et numéros des lignes décrits sur le plan de lumières joint.

## SON

- PA :
- Suffisant et adapté aux caractéristiques de la salle
- Contrôle :
- La compagnie utilise la console du théâtre (là où elle est installée, il n'y a pas besoin de la bouger) et lui envoie le signal L et R. Le contrôle technique de la compagnie se situe sur scène, derrière un pendillon, à droite du public) L'idéal serait d'avoir une console de son sur scène. Il n'y a pas besoin de déplacer celle du théâtre mais si vous en disposez deux, installer la deuxième sur la scène.
- Matériel de lecture :
- Le son est reproduit par ordinateur.
- Moniteurs :
- En 2 points d'émission de 300W minimum (la compagnie décidera leur emplacement au moment de leur arrivée)

## ESPACE ET MACHINERIE

- Les dimensions optimales sont 9m large (+1,5m des latéraux de chaque côté) x 8m profondeur x 7m hauteur.
- Les dimensions minimales sont 7m large x 6m profondeur x 3,5 m hauteur
- Chambre noire de taille normale garantissant une capacité maximale.
- 1 escalier d'accès à la scène depuis le public

**Important :** Les commandes de machinerie apportées par le théâtre, citées antérieurement, sont soumises à la disposition et emplacement décrits dans le plan joint.

## PERSONNEL (SELON LES BESOINS SPÉCIFIÉS AU PROGRAMME DE TRAVAIL)

- 1 personne pour le chargement et le déchargement (celui-ci peut être du personnel de montage) durant 30 minutes à l'arrivée de la compagnie au théâtre et 30 minutes après le démontage
- 2 régisseurs lumière durant le montage.
- 1 régisseur de son durant le montage, la représentation et le démontage (il doit connaître tous les équipements de son)
- Le personnel que le théâtre croit nécessaire pour l'implantation de la chambre noire.

## LOGES

- 1 loge de capacité suffisante pour un total de **3** personnes équipée de WC, chaises, portemanteaux, douches avec eau chaude, une prise type Schuco de 220V (minimum) et minimum un miroir.

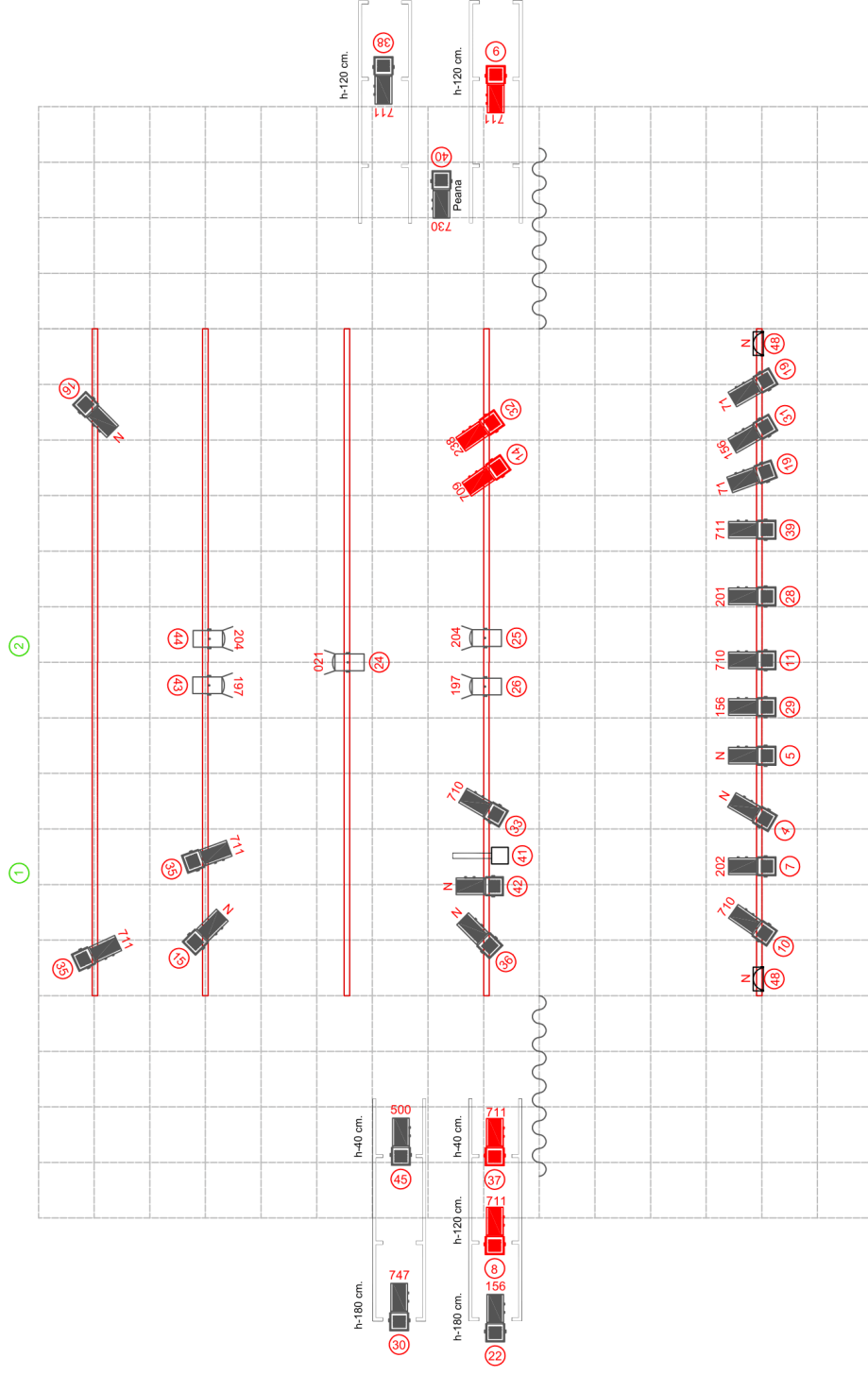
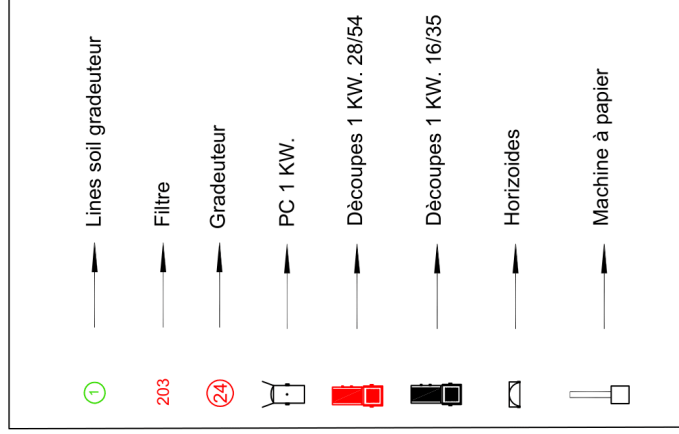
## AUTRES

- Eau minérale en bouteille suffisante pour le montage, la représentation et le démontage

## PROGRAMME DE TRAVAIL

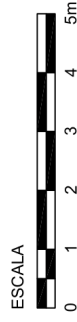
HORAIRE	ACTIVITÉ	PERSONNEL
Première heure (0:00h à 1:00h)	<ul style="list-style-type: none"> <li>• Déchargement</li> <li>• Implantation du plan de lumières</li> </ul>	<ul style="list-style-type: none"> <li>• 1 personne (il peut être du personnel de montage)</li> <li>• 2 régisseurs lumière</li> </ul>
Heure suivante (1:00h à 2:00h)	<ul style="list-style-type: none"> <li>• Décider l'emplacement de la scénographie ainsi que des moniteurs</li> <li>• Installation de la chambre noire</li> <li>• Montage et mise en place des équipements techniques sur scène et vérification des équipements</li> </ul>	<ul style="list-style-type: none"> <li>• 1 régisseur son</li> <li>• 2 régisseurs lumière</li> </ul>
Heure et demie suivante (2:00 h à 3:30h)	<ul style="list-style-type: none"> <li>• Mise en place de la scénographie</li> <li>• Tester le matériel de son et faire les réglages préalables aux essais</li> <li>• Distribution de l'atrezzo et des outils</li> <li>• Mise au point</li> </ul>	<ul style="list-style-type: none"> <li>• 1 régisseur son</li> <li>• 2 régisseurs lumière</li> </ul>
Heure suivante (3:30h à 4:30h)	<ul style="list-style-type: none"> <li>• Essais de son avec les comédiens</li> <li>• Réglages des mémoires</li> </ul>	
Quart d'heure suivant (4:30h à 4:45h)	<ul style="list-style-type: none"> <li>• Entrée du public</li> </ul>	<ul style="list-style-type: none"> <li>• 2 régisseurs lumière</li> <li>• 1 machiniste</li> <li>• 1 régisseur son</li> </ul>
Heure du spectacle (4:45h à 5:35h)	<ul style="list-style-type: none"> <li>• <b>REPRESENTATION</b></li> </ul>	
Quart d'heure suivant (5:35h à 5:50h)	<ul style="list-style-type: none"> <li>• Sortie du public</li> </ul>	
Deux heures suivantes (5:50h à 7:50h)	<ul style="list-style-type: none"> <li>• Démontage</li> </ul>	
Dernière demi-heure (7:50h à 8:20h)	<ul style="list-style-type: none"> <li>• Chargement</li> </ul>	<ul style="list-style-type: none"> <li>• 1 personne (peut-être du personnel de montage)</li> </ul>

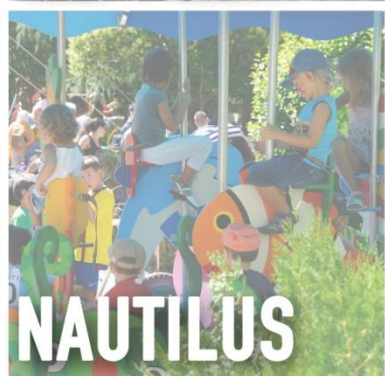
**Coordination technique** : Anjos Fernández | +34 659 050 451 | [anjos@vtecnicos.com](mailto:anjos@vtecnicos.com)



Anjos Fernández  
 anjos@vtechnics.com  
 +34659050451

"Mon père est un ogre" La Baldufa





# PINOCCHIO

COMPANYIA DE COMEDIANTS LA BALDUFA

CARRER DE MÚSIC VIVALDI 12 BX | 25003 LLEIDA, ESPAGNE

T: +34 973 281 457 | +34 649 985 052

[www.labaldufateatre.com](http://www.labaldufateatre.com) | [baldufa@labaldufateatre.com](mailto:baldufa@labaldufateatre.com)

