

ImPERFECT

Dirigit per Sol Picó

FITXA TÈCNICA

 PREMIO NACIONAL
DE ARTES ESCÉNICAS PARA LA
INFANCIA Y LA JUVENTUD 2020



La Bafdufa



PREMI
AL MILLOR
ESPECTACLE DE
GRAN FORMAT
FETEN 2023

FITXA TÈCNICA

ImPERFECT és un espectacle pensat per a ser representat en un escenari de teatre. La següent correspon a la fitxa tècnica estàndard, que garanteix mostrar l'espectacle en unes condicions ideals. A partir d'aquí, la companyia pot aprofitar i optimitzar la fitxa tècnica de l'espai i aplicar-la a l'espectacle en llur benefici o també pot acceptar altres propostes, a la baixa, sempre que qui programa sigui conscient i accepti les repercussions artístiques que la retallada pugui suposar. En cas de proposar una fitxa tècnica menor a l'estàndard, el personal i les dimensions mínimes de l'espai no es podran reduir.

IL·LUMINACIÓ

Focus

- 13 retalls 25° 50°
- Robe LedBeam 150 (els porta la companyia)
- 12 parleds (els porta la companyia)

Altres

- Llum de guàrdia suficient per espatlles i pel passadís del darrere del teló de fons.
- Distribució de línies regulades i directes a terra tal com s'indica en el plànol.
- Llum de sala regulada -i, si és possible, controlada per taula de llums.
- Material suficient per a l'electrificació de TOTS els focus disposats en el plànol de llums adjunt així com en el de línies a terra.
- Cal posar càrrega als dimmers de cadascun dels cinc canals del terra.
- Portem el cablejat de corrent i DMX necessari per als mòbils i par leds, però, si fos possible, s'agriria que arribés senyal DMX a les quatre barres que fem servir. Conector DMX de 3 pins.
- Portem la nostra taula de llums.

Nota: La distribució dels equipaments es farà segons el següent plànol de llums.

COORDINACIÓ TÈCNICA: La Baldufa
+34 973 281 457 | tecnica@labaldufateatre.com

SO

- **PA** suficient i adequada a les característiques de la sala.
- Mac amb Qlab a la cabina de control.
- **Monitors:** l'opció ideal seria la de 2 sidefills i 2 monitors més a la part del darrere de l'escenari per garantir una cobertura total i una adequada pressió sonora a l'escenari. La ubicació dels equips es decidirà a l'arribada de la companyia.

PERSONAL

El personal necessari per al muntatge serà:

- 2 persones per càrrega i descàrrega.
- 2 maquinistes (1 mínim).
- 1 tècnic de llums.
- 1 tècnic de so.

Que coneguin perfectament l'equipament del teatre.

CAMERINOS I ALTRES

- 1 camerino amb capacitat suficient per a un total de 4 persones equipat amb WC, cadires, penjadors, dutxes amb aigua calenta, mínim d'un endoll tipus Schuco a 220 V. i mínim d'un mirall.
- Aigua mineral envasada suficient per al muntatge, la funció i el desmuntatge.

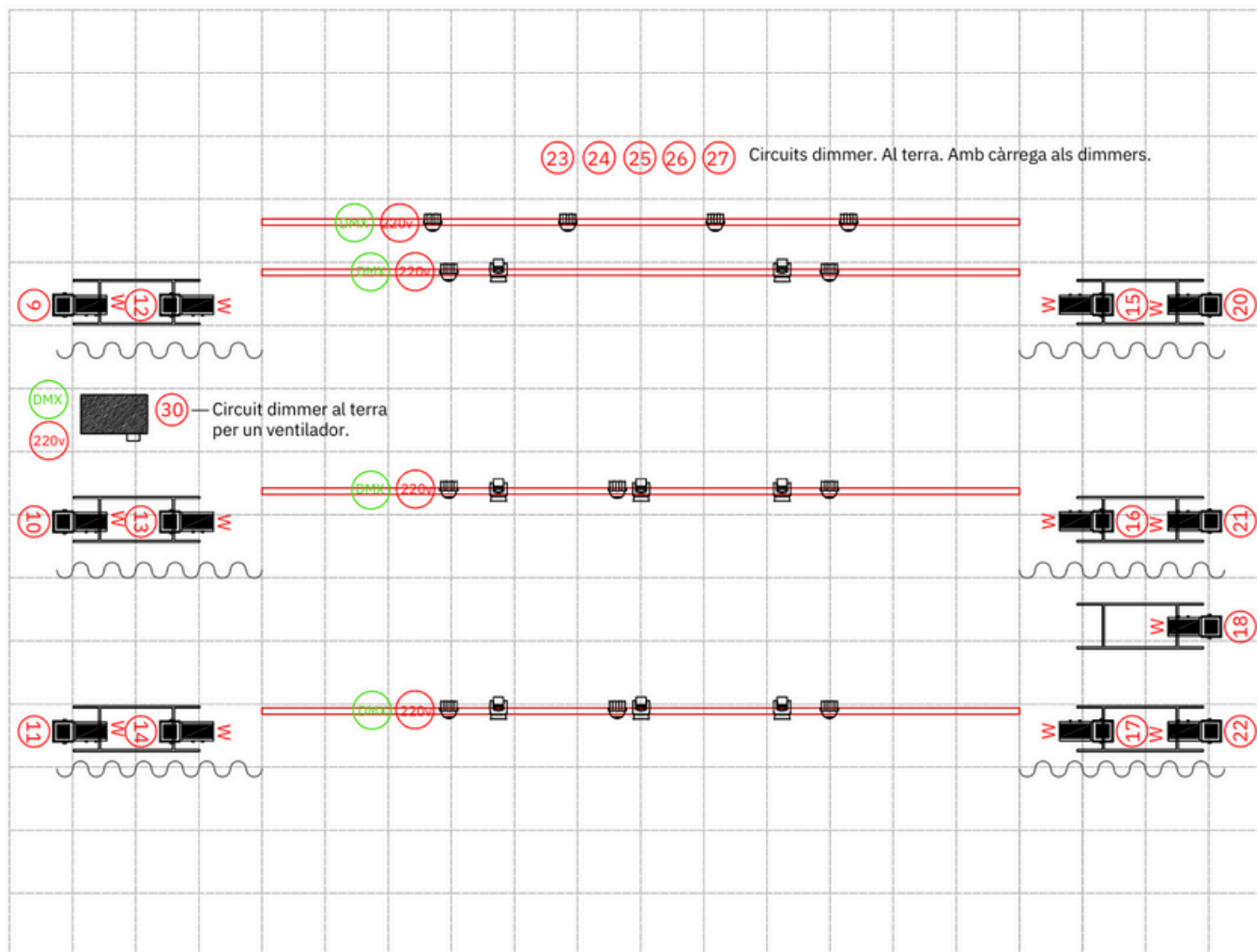
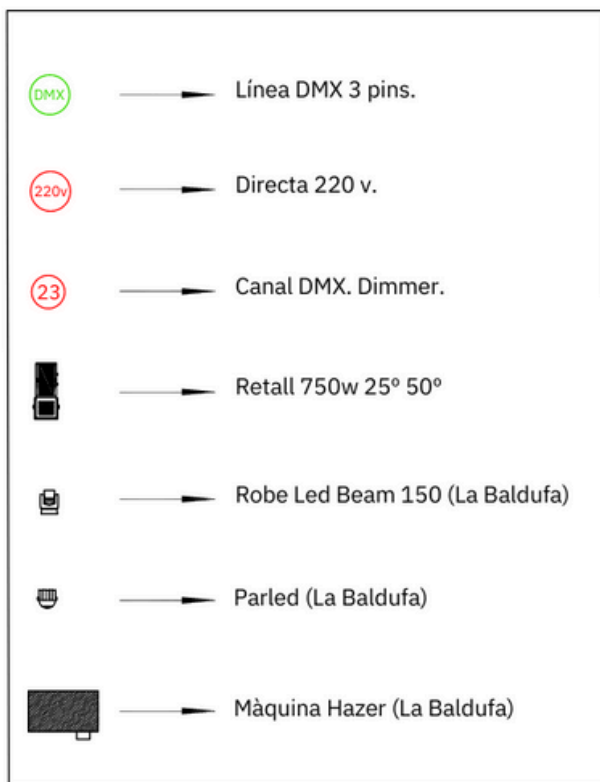
ESPAI I MAQUINÀRIA

- Mesures de l'escenari de 12 m d'ample x 10m de fons x 6m d'alt.
- Cambra negra a la italiana, en disposició de carrers regular, garantint l'aforament absolut.
- 1 escala d'accés a l'escenari des de platea.
- Linòleum negre 8 x 8 m.
- L'escenografia consta d'una tela de 10 x 8 m que es mou durant l'espectacle. Els moviments es fan mitjançant cordes que van enganxades a unes bases de fusta a l'escenari (6 en total. 3 per costat) i a unes petites politges col·locades a una estructura rectangular (formada per tubs de carboni molt lleugers) que pengem mitjançant garres a 3 barres del teatre.
- Si no fos possible clavar les bases al terra del teatre s'haurien de fer servir pesos (Uns 40 kg. per base).
- La selecció de les barres per ficar els tubs es farà a l'arribada al teatre, així com l'ajust final de la càmera negra.
- L'alçada de treball de les barres serà de 6 metres.
- Durant l'espectacle es llença fum tipus Hazer.

PLA DE TREBALL

HORA	ACTIVITAT	PERSONAL
Primera hora i mitja (0:00h a 1:30h)	<ul style="list-style-type: none">• Descàrrega• Implantació del plànol de llums• Decidir la ubicació de l'escenografia així com la dels monitors• Implantació de l'escenografia• Instal·lació de la cambra negra• Muntatge i implantació dels equipaments tècnics sobre l'escena i comprovació dels equips	<ul style="list-style-type: none">• 2 persones descàrrega• 2 tècnics polivalents• 1 maquinista
Següent mitja hora (1:30h a 2:00h)	<ul style="list-style-type: none">• Col·locar linòleum• Testejar els equips de so i fer els ajusts previs a les proves• Distribució de l'atrezzo i la utilleria	<ul style="list-style-type: none">• 2 tècnics polivalents
Següents dues hores i mitja (2:00h a 4:30h)	<ul style="list-style-type: none">• Enfocament• Ajusts de memòries• Assaig	<ul style="list-style-type: none">• 2 tècnics polivalents
Següent mitja hora (4:30h a 5:00h)	<ul style="list-style-type: none">• Entrada de públic	<ul style="list-style-type: none">• 2 tècnics polivalents
Següents tres quarts d'hora (5:00h a 5:45h)	<ul style="list-style-type: none">• FUNCIÓ	<ul style="list-style-type: none">• 2 tècnics polivalents
Següent quart d'hora (5:45h a 6:00h)	<ul style="list-style-type: none">• Sortida de públic	<ul style="list-style-type: none">• 2 tècnics polivalents
Següent hora (6:00h a 7:00h)	<ul style="list-style-type: none">• Desmuntatge	<ul style="list-style-type: none">• 2 tècnics polivalents
Següent mitja hora (7:00h a 7:30h)	<ul style="list-style-type: none">• Càrrega	<ul style="list-style-type: none">• 2 persones càrrega

PLÀNOL DE LLUMS



ESCALA





Companyia de Comediants La Baldufa, SCCL

C/ Músic Vivaldi, 12, baixos

25003 Lleida

baldufa@labaldufateatre.com

www.labaldufateatre.com

+34 973 281 457



COPRODUCCIÓ



COL·LABORACIÓ



AMB EL SUPORT DE

